

# Mineralogische Straatnamen

Hugo Bender en e-min,

o.a. informatie van: Paul De Bondt, Erik Vercammen, Hendrik Zijlstra,  
Eddy Van Der Meersche, Hans van 't Zelfde, Johan Beel, Han Vink, Wally Rogiest, Rik Dillen,  
Gerda Kooger, Jörgen Gryson, Dirk Slijkhuis, Paul Bender, Kathia Glabeke, Bert Brijs, Julien Debontridder,  
Ludo Vekemans, Jan Franken, René Pattyn, Etienne Mans, Paul Van hee, Andy Vanderkimpen,  
Kevin Poschet, Freddy Buys, Aurèle De Witte, Johan Mortelmans, Walter Janssens, Jean-Claude Costes,  
Albert Haelemeersch, Paul Tambusyer, Alfons Vekemans, Pascale Jansen, François Wouters, Bart Heymans,  
Wouter Vantichelen, Jan Loyens, Annie Vanlaeken, Leo Van Meirvenne, Yves Surmont, Leni Van Elsen,  
Peter François, Sara Vande Populiere, Ludo Peeters, Jean-Pierre Pihay, Hugo Lambrechts, Geert Moerkerke, ...

29/5/2020



MKA, Mineralogische Kring Antwerpen

[www.minerant.org](http://www.minerant.org)

[mka@minerant.org](mailto:mka@minerant.org)

# Mineralogische straatnamen

Veel mineralenvindplaatsen zijn er niet in Vlaanderen en Nederland. Toch heeft bijna iedere gemeente wel een of meer straten die naar mineralen in de breedste zin van het woord verwijzen.

In de grotere steden zijn het vaak namen die aan een aantal straten werden gegeven bij nieuwe verkavelingen. Meestal zijn het dan verwijzingen naar edelstenen. Voorbeelden daarvan vinden we in Antwerpen-Berchem, Brussel-Schaarbeek, Gent, Groningen, Heerhugowaard. Roosendaal, Zoetermeer, ... Terugkomende straatnamen zijn dan Diamant-, Saffier-, Smaragd-, Topaas-, ...

In Nederland strijdt men om de titel 'Wereldkampioen mineralogische straatnamen' met liefst 41 straten en 3 fietspaden in Roosendaal ; 32 edelstenen/mineralen/gesteenten + 13 metalenstraten (die niet allemaal als mineraal voorkomen) in Groningen ; 39 straten in Heerhugowaard en 37 mineralogische straten in Zoetermeer. De Belgisch kampioen is Gent met 'slechts' 14 mineralogische straten.

In meer landelijke gemeenten hebben de straatnamen meestal een historische oorsprong die direct verband houdt met lokale omstandigheden. Zo zijn er massaal veel straten die verwijzen naar zand, klei, steenbakkerij etc.

*Misschien woon je wel in een 'mineralogische straat' ? of is er een in uw buurt ?*

*Stuur eens een foto naar [mka@minerant.org](mailto:mka@minerant.org) van het straatnaambord en van de straat en indien gekend ook een woordje uitleg over de oorsprong van de benaming ?*

*Benieuwd wat er in jullie buurt te zien is !*

# Mineraalnaamgeversstraten

Heel wat mineraalnamen verwijzen naar een persoon : een mineraloog, geoloog, scheikundige, natuurkundige, etc.

Ook Belgische mineralogen/geologen hebben eigen straatnamen :

- Alphonse Renard heeft een straat in zijn geboortestad Ronse en in Brussel-Evere. Naar hem is ook het mineraal renardiet vernoemd.
- André Dumont, de ontdekker van de Limburgse steenkolen siert verschillende straatnamen in Limburg, o.a. in As waar bij een boring voor het eerst steenkool werd aangetroffen. Dumontiet is naar hem genoemd.
- Jan De Windt, dewindtiet met een straat in Aalst waar hij geboren is
- Anselm B De Boodt, boodtiet, met een straat in Assebroek (Brugge)

Nederlandse voorbeelden :

- Martin Bijvoet, bijvoetiet-(Y)
- Willem I, willemiet
- Hugo M. Rietveld, rietveldiet

*Meer info in het onderdeel 'Mineraalnaamgeversstraten' en bij de verschillende gemeenten.*

# Mineralogische straten in Belgische en Nederlandse gemeenten

Aartselaar	Dendermonde	Nijlen	Alphen aan de Rijn
Anderlecht	Duffel	Nijlen - Bevel	Amsterdam
Antwerpen	Edegem	Nijlen - Kessel	Almere
Antwerpen - Berchem	Eeklo	Olen	Bergen-op-Zoom
Antwerpen - Berendrecht	Essen	Putte	Berkel en Rodenrijs
Antwerpen - Borgerhout	Gent	Putte - Beerzel	Bleiswijk
Antwerpen - Hoboken	Heist-op-den-Berg	Puurs - Breendonk	Breda
Antwerpen - Zandvliet	Hemiksem	Puurs - Liezele	Dordrecht
Antwerpen - LO	Herent	Rumst	Groningen
As	Herentals	Rumst - Reet	Heerhugowaard
Asse	Huldenberg	Rumst - Terhagen	Heerlen
Balen	Kalmthout	Schaarbeek	Hengelo
Berlaar	Kalmthout - Achterbroek	Schilde	Houten
Berlaar - Heikant	Kalmthout - Heide	Schilde - 's Gravenwezel	Ijsselstein
Bertem - Leefdaal	Kapellen	Schoten	Kraggenburg
Beveren - Haasdonk	Kapellen - Putte	Sint-Gillis-Waas	Leiden
Beveren - Melsele	Knokke-Heist	Sint-Katelijne-Waver	Mijdrecht
Boom	Kontich	Sint-Martens-Latem	Nijmegen
Bonheiden	Kontich - Waarloos	Stabroek - Putte	Oss
Bonheiden - Rijmenam	Kortenberg - Erps Kwerps	Steenokkerzeel	Rhoon
Bornem	Kortenberg - Meerbeek	Tervuren - Vosseme	Roosendaal
Bornem - Hingene	Kraainem	Wezembeek-Oppem	Rotterdam
Brasschaat	Leuven - Heverlee	Wichelen	Spijkensisse
Brecht	Leuven - Wilsele	Wijnegem	Zevenbergen
Bree	Lier	Willebroek	Zoetermeer
Brugge	Lint	Willebroek - Blaasveld	...
Brussel (1000)	Mechelen	Wortegem-Pittegem	
Brussel - Anderlecht	Mechelen - Muizen	Wuustwezel	
Brussel - Elsene	Mechelen - Walem	Zaventem - Sterrebeek	
Brussel - Schaarbeek	Merelbeke	Zwijndrecht	



# Toppers in Vlaanderen

Toppers in Vlaanderen van de mineralogische straten zijn 'Zandstraat', 'Zavelstraat', 'Kleistraat' en aanverwante combinaties. Echte mineralen vinden we enkel terug in een aantal edelstenen-straten.

Zandstraat	118	Steenovenstraat	36	Steenstraat	58	Diamantstraat	13
Zandweg	13	Steenbakkerijstraat	11	Keistraat	23	Zilverstraat	9
Lange Zandstraat	2	Kleistraat	28	Leistraat	11	Robijnstraat	6
Korte Zandstaat	2	Kleiputstraat	8	Kiezelweg	7	Saffierstraat	5
Zavelstraat	61	Kleiweg	4	Mergelstraat	4	Smaragdstraat	4
Zavelputstraat	5	Leemstraat	26	Rotsstraat	2	Goudstraat	3
Zavelput	4	Leemputten	8			Malachietstraat	2
Zavelweg	3	Kleemstraat	7	Kareelstraat	5	Parelstraat	2
		Leemputstraat	5	Kareelovenstraat	2		
		Kleemputstraat	3	Klampovenstraat	2		
		Leemweg	3	Kalkovenstraat	5		
		Gelaagstraat	2	Kalkoven	2		

Kaart  
Informatie <https://postcodebijadres.be/straten/kleistraat> (vervang de straatnaam in de link om andere straten te zoeken)

# Zandstraten

De Minerant tentoonstelling in 1996 had als thema 'Zand'. Raymonde Meylaerts stelde er naast haar collectie zanden ook foto's tentoon van zandstraatnaamborden uit heel Europa.

In Vlaanderen is er een 'Zandstraat' in 118 gemeenten !



Kaart

Informatie

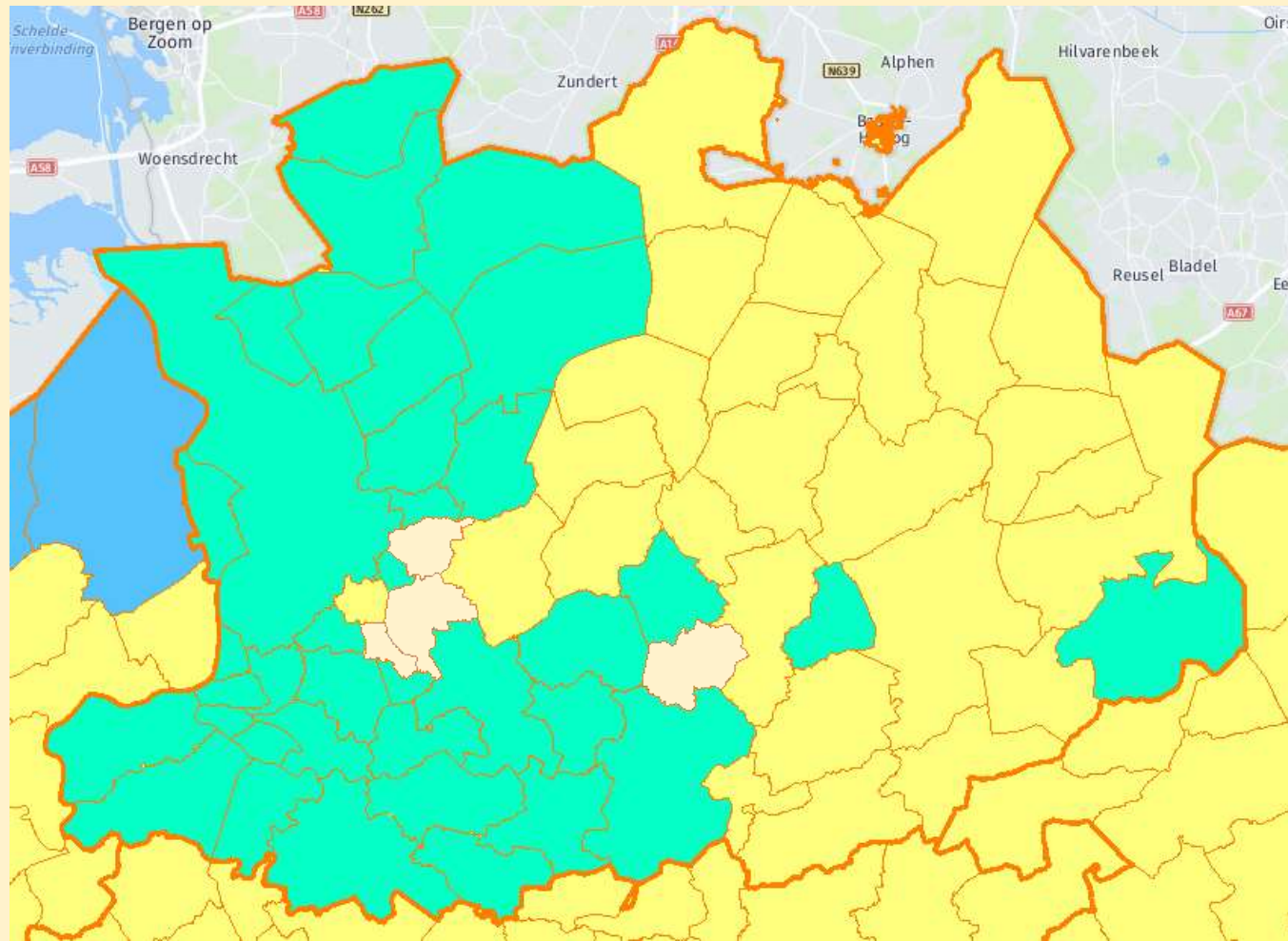
© Foto's

<https://postcodebijadres.be/straten/zandstraat>

Paul Bender



# Antwerpen



# Antwerpen - Zuid, Diamantstraat

De oudste straatnaam in Antwerpen die verwijst naar een mineraal is de korte, doodlopende Diamantstraat, haaks op de Paleisstraat (Antwerpen Zuid).

Deze straat was eerst een weg op het eigendom van Jacob Karsman, een diamanthandelaar. Ze heette aanvankelijk Diamantsteeg en werd in het openbaar wegennet ingelijfd in 1890 en in 1933 tot straat omgedoopt.

Bij de recente verbouwing van het hoekhuis is het officiële straatnaambord verdwenen.





# Antwerpen - Zuid, Schaliënstraat

De Schaliënstraat ontstond bij de nieuwe verkavelingen in Antwerpen Zuid op het einde van de 19<sup>de</sup> eeuw. De straatnamen verwijzen naar Belgische steden en toen belangrijke economische activiteit in die stad. Schaliën- en Namenstraat horen zo samen.



Kaart <https://goo.gl/maps/kVLXhuJ67Kg65XbC6>  
Informatie <https://inventaris.onroendergoed.be/themas/11322>  
© Foto's Hugo Bender



# Antwerpen - Centrum, Zand

De straatnaam verwijst naar een zandbank die hier in Schelde lag. Het 2-talige straatnaambord stamt uit de 19<sup>de</sup> eeuw.



Kaart <https://goo.gl/maps/T7j1oppezg1xqT3p6>  
Informatie <https://inventaris.onroenderfgoed.be/themas/1016>  
© Foto's Hugo Bender



# Antwerpen - Centrum, Steenplein

Steenplein verwijst naar de burcht 'Het Steen'.



Kaart <https://goo.gl/maps/r96wPzkAE24s3u6u5>  
Informatie <https://inventaris.onroenderfgoed.be/erfgoedobjecten/4602>  
© Foto's Hugo Bender



# Antwerpen - Centrum, Zilversmidstraat

De straat gelegen naast het stadhuis heette 'argentea platea' in 1264 en 'Silversmitstrate' sedert 1307. Het was de verblijfplaats van de zilversmeden.



Kaart <https://goo.gl/maps/nwGR6332Aovcken98>  
Informatie <https://inventaris.onroenderfgoed.be/themas/1017>  
© Foto's Hugo Bender





# Antwerpen - Centrum, Grote & Kleine Koraalberg

De oorspronkelijk straatnaam was 'Pantstraetken' (1553). In 1713 werd dit 'Coraelstrate' naar het uithangbord 'den Coraeltacke'. De toevoeging -berg stamt uit de 19<sup>de</sup> eeuw.

In de 16<sup>de</sup> eeuw waren er juweliers en kooplieden in edelgesteenten gevestigd.



Kaart <https://goo.gl/maps/Fc8s7RuWqUWW5ZnHA>  
Informatie <https://inventaris.onroenderfgoed.be/themas/946>  
© Foto's Hugo Bender



# Antwerpen - Centrum, Koolkaai

De Koolvliet of "Holenvliet" (1302, 1306) is de oudste van de stadsvlieten waar de bruinkool werd gelost. In de 11de eeuw was het de uiterste stadsgrens. In 1867 gedeeltelijk, in 1877 volledig gedempt.



Kaart <https://goo.gl/maps/be7LEWbjiT4hb5pp9>  
Informatie <https://inventaris.onroendergoed.be/themas/951>  
© Foto's Hugo Bender



# Antwerpen – Seefhoek, Lange & Korte Zavelstraat

De straatnaam Lange Zavelstraat werd in 1856 ingevoerd.



Kaart <https://goo.gl/maps/rJehxuMpMK9gEK8W8>  
Informatie <https://inventaris.onroendergoed.be/themas/11784>  
© Foto's Hugo Bender



# Antwerpen - Noord, Fuggerstraat

Fuggerstraat in 1868 genoemd naar de bekende familie van kooplui en bankiers die in de loop van de 16de eeuw haar handelshuis te Antwerpen vestigde. Zij waren belangrijke financier van de zilvermijnbouw in Europa.



Kaart <https://goo.gl/maps/yX21jsQV7hewtDP87>  
Informatie <https://inventaris.onroenderfgoed.be/themas/11700>  
© Foto's Hugo Bender





# Antwerpen - Noord, Nikkelstraat

De straatnaam zou naar het metaal nikkel verwijzen. Toch niet duidelijk wat de oorsprong van die naamgeving is.



Kaart <https://goo.gl/maps/e5vtEF8iXcTzMCnp6>  
Informatie  
© Foto's Hugo Bender

# Antwerpen, Lange & Korte Leemstraat

De Lange Leemstraat is een oude landweg, die in de 19de eeuw aangeduid werd als Leemstraat verwijzend naar de bodemgesteldheid, doorlopend tot aan de huidige Mortselsesteenweg in Deurne.

Omstreeks 1850 werd de straat Lange Leemstraat genoemd.

Lange Leemstraat 53 is het geboortehuis van dichter Paul Van Ostayen.



Kaart <https://goo.gl/maps/bX47Gt6a9PzTfYop7>

Informatie <https://inventaris.onroerendergoed.be/themas/14755> <https://inventaris.onroerendergoed.be/themas/11759>

<http://blog.seniorennet.be/fons2017/zoeken.php>

© Foto's Hugo Bender



# Antwerpen, Haven, Straatsburgdok

De Narvikstraat verwijst naar de uitvoerhaven in Noorwegen van het ijzererts uit Kiruna in Zweden.

Andere straten in hetzelfde havengebied verwijzen naar mineralen : Loodglansstraat (verouderde naam van galeniet !) en Malachietstraat. De Malachietstraat is nu geen openbare weg meer. De Messingstraat (verwijzend naar de Cu-Zn legering) is eveneens niet meer toegankelijk.

Ook verschillende andere straten vermeld in het artikel Van Tassel 1997 zijn ondertussen door de havenactiviteiten opgeslokt : de Stannietstraat staat verkeerdelijk nog aangeduid op het stratenplan van Stad Antwerpen (of de borden zijn verkeerd ?). De Kiruna- en Galmeistraat zijn helemaal verdwenen.

Kaart <https://goo.gl/maps/jMCKY3ETnGNBW24P6>

<https://www.antwerpen.be/nl/stadsplan/stadslagen>

Informatie R. Van Tassel <http://www.mineralogie.be/GN-archief/GN1997-10.pdf>

© Foto's Hugo Bender



# Antwerpen, Kalkstraat

De Kalkstraat is een klein zijstraatje van de IJzerlaan



Kaart  
Informatie  
© Foto's

<https://goo.gl/maps/FutP8etQMxrvxW7v6>

Hugo Bender



# Antwerpen - Borgerhout, Koolstraat

In 1842 was er een Koolpad door de 'Borgerhoutsch Veld'. Het werd gekasseid in 1866. Oudere bebouwing in de straat is verdwenen bij bominslag in de Tweede Wereldoorlog.



Kaart <https://goo.gl/maps/2TVWWwfXzHri4spTA>  
Informatie <https://inventaris.onroenderfgoed.be/themas/2305>  
© Foto's Hugo Bender



# Antwerpen - Berchem

In de wijk Groenenhoek in het district Berchem zijn er zeven straatnamen die naar edelstenen verwijzen.

Twee andere straten in die buurt zijn Edelgesteentenstraat en vernoemd naar de diamantbewerker Lodewijk van Bercken.

De aanleiding van de naamgeving was de juwelenstoet, die in 1923 georganiseerd werd in Antwerpen, ter gelegenheid van de heropleving van de Antwerpse diamantnijverheid na de rampzalige oorlogsjaren van de eerste wereldoorlog. De stoet ging drie keer uit (op 12, 15 en 19 augustus) en bestond uit 13 praalwagens, 66 groepen en 2000 figuranten.

Kaart <https://goo.gl/maps/3UibkrSrDVKHgX7M7>  
Informatie R. Van Tassel <http://www.mineralogie.be/GN-archieff/GN1997-10.pdf>  
© Foto's Johan Beel





# Antwerpen – Berchem



Kaart <https://goo.gl/maps/9ebEwuE9Mvi1X7Bm9>  
Informatie  
© Foto's Hugo Bender



# Edegem, Oude Kleiputpad

Het pad loopt parallel met de E19 snelweg. De benaming verwijst naar de kleiput die op de googlemap duidelijk te herkennen is en die uitgebaat werd door de familie Meivis in 1860-1865 voor de bouw van de fortengordel rond Antwerpen. De steenbakkerij werd in 1865 afgebroken.

De nabije Wilrijkstraat werd in het begin van de 20ste eeuw Gelaagstraat genoemd (gelaag is een kleigroeve).

In 2012 werd de kleiput nog bedreigd om volgestort te worden.



Kaart <https://goo.gl/maps/P1qSsuqXbsBhMhtQA>

Informatie

© Foto's Hugo Bender



# Aartselaar, Kleistraat

De Kleistraat verwijst uiteraard naar klei. Sporen van ontginning zijn er wel niet te bespeuren.



Kaart <https://goo.gl/maps/Ju4dte1Nk4LVZMn9A>

Informatie

© Foto's Hugo Bender



# Aartselaar, Cleydaellaan, Kasteel Cleydael

De grondheerlijkheid 'Cleydael' wordt reeds in de 14<sup>de</sup> eeuw vermeld. Het informatiebord van Natuurpunt leert meer over de sprong van de naam :

## GESCHIEDENIS

In Cleydael, afkomstig van de woorden klei en dal, is de verwijzing naar de steenbakkerijen nooit ver weg. Zo ook boven de ingang van het kasteel met de spreuk 'Ex valle pinguedo' – klei uit de vallei.

Tot de 16de eeuw kon men vanaf de Schelde de Struisbeek opvaren, wat zeer belangrijk was voor het vervoer van stenen uit de plaatselijke steenbakkerijen. Geologisch gezien bestaat de ondergrond van Cleydael uit de formatie van Boom. Dit is de laag Boomse klei afgezet tijdens het rupeliaan zo'n 36 à 30 miljoen



jaar geleden, bekend als grondstof van baksteen. Kasteel Cleydael is van oorsprong een middeleeuwse waterburcht die op een eiland ligt dat gevormd wordt door twee takken van de Struisbeek. De delen uit de 16de en 17de eeuw zijn gebouwd met bakstenen uit de omgeving.

## FAUNA EN FLORA

Het gebied vertoont een grote afwisseling: rietmoeras, zeggenvegetatie, hooiland, ruigtes, hakhout en opgaand bos, die zorgen voor een gevarieerde fauna en flora. Verspreid in het bos komt een groot aantal typische bosplanten voor, zoals dalkruid, bosanemoon, speenkruid, muskuskruid en boshyacint. Door de grote variatie in het landschap en de aanwezigheid van oude dode bomen zijn er veel vogels in het gebied.



Kaart

<https://goo.gl/maps/LchftghzkeyeAUjk9>

Informatie

<https://inventaris.onroenderfgoed.be/erfgoedobjecten/12436>

© Foto's

Hugo Bender



# Hemiksem

Reeds in de 14<sup>de</sup> en 15<sup>de</sup> eeuw waren er veel steenbakkerijen in Hemiksem langs de Streekbeek en Callebeek. In de 18<sup>de</sup> eeuw waren er nog 13 waarvan er nog 1 overbleef op het einde van de eeuw. De laatste steenbakkerij verdween in 1945.

In straatnamen vinden we hier nog sporen van terug :

- Kleidaallaan, het verlengde van de Cleydaellaan in Aartselaar
- Steenbakkerijstraat (en een bushalte met die naam)
- Leemweg

Kaart [https://goo.gl/maps/rvPUGx\\_fm829pxEr9](https://goo.gl/maps/rvPUGx_fm829pxEr9)  
Informatie <https://inventaris.onroendergoed.be/themas/13683>  
© Foto's Hugo Bender





# Hemiksem, Delvauxstraat

De Delvauxstraat werd vernoemd naar de familie Delvaux, die deze straat samen met andere deed openen. Laurent Jozef Delvaux de Saive (uit Brussel) koopt de Kruishoeve en landerijen van de Fransen, die de abdij goederen verbeurd verklaarden. Zij zijn later eigenaar van een steenbakkerij in de buurt van de abdij.

Mevrouw douarière Kervijn – Delvaux krijgt de autorisatie voor 30 jaar tot het instand houden harer 3 bestendige steenbakkerijen ten noorden van de glasfabriek. Door erfenis komen zij ook in het bezit van het Tolhuis in Schelle in 1834.

Mevrouw Kervijn – Delvaux krijgt in 1896 de machtiging voor het oprichten van 6 straten, waaronder : rue de Saunier en rue Delvaux.

Kaart <https://goo.gl/maps/tFSzNyCarQnH3cuQ6>  
Informatie Annie Vanlaeken, Leo Van Meirvenne, <http://www.heymissen.tk/>  
© Foto's Hugo Bender





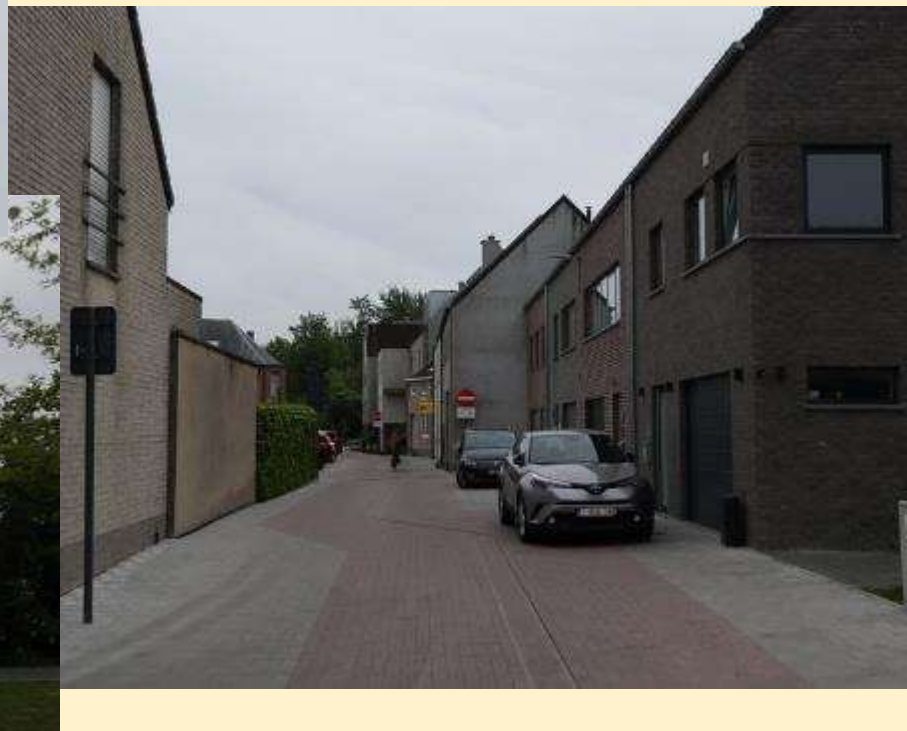
# Niel – 't Geleeg





# Niel

Steenbakkerijen : straat parallel de Rupel waar vroeger de steenovens stonden.



Potaardestraat, potaarde de klei voor de pottenbakkers



Kaart <https://goo.gl/maps/q3mBwmAmPL6gVYnu8>  
<https://goo.gl/maps/uMM6o6mywJi1mLVJA>

Informatie

© Foto's

Hugo Bender

# Rumst, Steenberghoekstraat



Kaart  
Informatie  
© Foto's

<https://goo.gl/maps/7sMqNLeTKebyxocV9>

Hugo Bender



# Rumst – Terhagen, Steenbakkerijstraat



Kaart <https://goo.gl/maps/bMfdBv6XtTs6Z47P9>

Informatie

© Foto's

Hugo Bender



# Rumst - Reet, Hoge Zandvelden



Kaart <https://goo.gl/maps/TFjz6Xt7qKiY7md76>

Informatie

© Foto's

Hugo Bender

# Boom, Klampsteen-, Papensteen - Klinkaartstraat

Klampsteenstraat : klampstenen zijn bakstenen die handmatig en met behulp van een steenklamp worden gemaakt. De steenklamp is de houten plaat met de steenvormen waarin de klei wordt geperst.

Papensteenstraat : Papensteen is Boomse baksteen. De naam verwijst naar de Cisterciënzermonniken die midden 13<sup>de</sup> eeuw begonnen met kleiontginning nabij de Sint-Bernardusabdij in Hemiksem.

Klinkaartstraat : een klinkaard is een hard gebakken steen.

Kaart <https://goo.gl/maps/JpZUtEcka71vKm6C9>

Informatie

© Foto's Hugo Bender





# Boom, Kleistraat & Steenbakkerijenstraat

De Steenbakkerijenstraat ligt vlak bij de grote kleiputten van wat momenteel provinciaal domein De Schorre is.

Aan de zuidkant is er tussen De Schorre en de Rupel een Kleistraat.



Kaart <https://goo.gl/maps/GysKfCaXiK7JVTqc8>

Informatie

© Foto's Hugo Bender



# Willebroek

Aan weerszijde van het kanaal Westzavelland en Oostzavelland, meer noordelijk de Zavelweg.



Kaart <https://goo.gl/maps/ddz6JWzqMCqt6oY59>

Informatie

© Foto's Hugo Bender



# Willebroek - Blaasveld

De Kalkberg was niet in Blaasveld gelegen maar maakte deel uit van het park van het Kasteel van Louis De Naeyer in Willebroek. Hij was de oprichter van de gelijknamige papierfabriek (1860) en stoomketelfabriek in Willebroek. Aan dat kasteel was een grote tuin met kiosk, watervallen en de Kalkberg met een Prieeltje.

De Kalkberg is afgegraven nadat er een uitbreiding kwam van de Papierfabriek.

Het kasteel bestaat niet meer.

Kaart <https://goo.gl/maps/uyeyJU7oMm33uYTV9>  
Informatie René Pattyn, <https://www.vaertlinck.be/>  
[http://www.willebroek.info/Fotoos/WI\\_FOTO\\_dna.htm](http://www.willebroek.info/Fotoos/WI_FOTO_dna.htm)  
© Foto's Hugo Bender



# Puurs - Breendonk



Kaart <https://goo.gl/maps/xdR2VG9majaSTujC8>

Informatie

© Foto's Hugo Bender



# Puurs - Liezele

Steentjes genoeg in de Steentjesstraat, nu nog een straatnaambord zetten !



Kaart <https://goo.gl/maps/SefTit4hfzaErsbA9>

Informatie

© Foto's

Hugo Bender



# Bornem, Zavelberg



Kaart <https://goo.gl/maps/DRR2Yk2QLRh1uexF7>  
Informatie  
© Foto's Hugo Bender



# Bornem - Hingene, Het Zand



Kaart <https://goo.gl/maps/DRR2Yk2QLRh1uexF7>  
Informatie  
© Foto's Hugo Bender

Kontich

Steentjeslaan

Steenakker



Kaart  
Informatie  
© Foto's

<https://goo.gl/maps/TY61jxxdpSEXdMwX7>

Hugo Bender



# Kontich, IJzermaalberg

Op de Alfsberg werden sporen van een Romeinse villa gevonden. De IJzermaalberg is genoemd naar de 'ijzermaal' die er werd gewonnen. Met de slakken werd de Romeinse weg verhard.

IJzermaal (ijzeroer) is sterk ijzerhoudende grond met verharde ijzeroxide-ijzerhydroxide-concreties, die dicht onder het maaiveld werd gedolven als grondstof voor de ijzerproductie.



Kaart <https://goo.gl/maps/aJs88Lszj3nD5Afb7>  
Informatie <https://nl.wikipedia.org/wiki/Kontich>  
© Foto's Hugo Bender



# Kontich, Tanghoflaan

Een tang is een oud Germaans woord voor een hoger gelegen zandrug.

## TANGHOF

Het kasteel Tanghof (ook bekend onder de naam Rozenhof) werd gebouwd rond 1600. Het staat evenwel op de plaats waar zich reeds sinds de 13e eeuw een hoeve bevond die eigendom was van de heren van Ecove van het kasteel Blauwe Steen of Ten Eekhoven. Dit was één van de belangrijke feodale leengoederen van het middeleeuwse Kontich. Deze hoeve werd De Tanghe of Ter Tangen genoemd. Een tang is een oud Germaans woord waarmee men een hoger gelegen zandrug aanduidt.

Kaart <https://goo.gl/maps/AfiRwEEMMYLJgt5Y7>  
Informatie <https://inventaris.onroenderfgoed.be/erfgoedobjecten/13526>  
© Foto's Paul Bender





# Kontich – Waarloos, Zilverbergstraat



Kaart  
Informatie  
© Foto's

<https://goo.gl/maps/RNuig2ywU4db8jyE7>

Hugo Bender



# Kontich-Waarloos & Rumst, Kiezelweg

De Kiezelweg ligt grotendeels op de deelgemeente Waarloos, kleine stukken van de straat behoren tot Rumst.



Kaart <https://goo.gl/maps/rBwESG9zAb3xNvi67>

Informatie

© Foto's Hugo Bender

# Lint, Diamantstraat

In 1905 werd hier door Merchie uit Berchem een diamantslijperij opgericht.

De straat kreeg haar naam in 1921.





# Duffel, Zandstraat

De Zandstraat in Duffel.





# Sint-Katelijne-Waver, Kleistraat

De visvijvers langs deze straat zijn oude kleiputten.



Kaart <https://goo.gl/maps/TmwDK3XiPSNFRuVy6>

Informatie

© Foto's Hugo Bender



# Mechelen & Sint-Katelijne Waver

De Zandstraat ligt op de grens van Mechelen en Sint-Katelijne-Waver



# Mechelen - Walem

Lange Zandstraat

Korte Zandstraat



Kaart <https://goo.gl/maps/ejhVeLydzWzPm9BH9>

Informatie

© Foto's

Hugo Bender



# Mechelen, Zandpoortvest

De straatnaam verwijst naar de Zandpoort die hier in de 13<sup>de</sup> eeuw stond en die uitweg gaf naar het 'Zand' buiten de toenmalige stadsomwalling. De poort werd in 1360 gesloten. In de 15<sup>de</sup>-16<sup>de</sup> eeuw was het een kruitmagazijn dat in 1546 door een blikseminslag ontplofte met een brand in de stad tot gevolg !



Kaart <https://goo.gl/maps/b35wEewGYjDk3FG47>  
Informatie <https://inventaris.onroendergoed.be/themas/12012>  
© Foto's Hugo Bender

# Mechelen, Kalkovenstraat





# Mechelen, Blauwesteenstraat

Naamgeving door CBS 28 augustus 1934: "*de volgende naam Blauw Steenstraat aan de straat die de verbinding daarstelt tussen Kreitenborg en de Rommekensbergstraten*"



Kaart <https://goo.gl/maps/gTJzqqnxsxFGhWTt8>

Informatie <https://stadsarchief.mechelen.be/meer-weten-over-de-geschiedenis-van-je-huis-2>

© Foto's Hugo Bender

# Mechelen, Leemstraat

De Leemstraat bestaat sinds 1932.



Kaart  
Informatie  
© Foto's

<https://goo.gl/maps/Vx4Kyk6v2jktztuUA>

Hugo Bender



# Mechelen, Potaardestraat

De Potaardestraat loopt parallel met het Vrijbroekpark. In de XVde eeuw heette ze Vierbunderstraat en vermoedelijk nog daarvoor Ammanstraat.

Potaarde is de klei die door pottenbakkers wordt gebruikt.



Kaart <https://goo.gl/maps/4RPe9ktLUw3iwemFA>

Informatie

© Foto's Hugo Bender

# Mechelen - Muizen

Leemputstraat



Kaart <https://goo.gl/maps/4tAKhCDKR7VshfEE9>

Informatie

© Foto's

Hugo Bender



# Bonheiden

Drie straten op een rij:



Kaart <https://goo.gl/maps/TVRTAD8dEMADqLbv6>

Informatie

© Foto's Hugo Bender



# Bonheiden - Rijmenam



Kaart <https://goo.gl/maps/jajmJkgnt7DcDDT36>

Informatie

© Foto's Hugo Bender



# Lier, Kalkovenstraat

Volgens sommige bronnen werd in 1695 de kalkoven en de pastorie ingelijfd bij het begijnhof maar andere bronnen spreken dit tegen.



Kaart

<https://goo.gl/maps/JdEij2QfrPNYpgcPA>

Informatie

Archeo-rapport 56 Het begijnhof van Lier: een archeologisch bureauonderzoek

© Foto's

Hugo Bender

# Lier, Parelstraat

De Parelstraat en nabije Kantstraat herinneren aan de kant- en parelindustrie die een grote impact had op de tewerkstelling in Lier en omgeving. De meeste arbeiders, overwegend vrouwen, werkten van thuis uit. In de verschillende kantsoorten waren vanaf 1830 ongeveer 800 personen tewerkgesteld, in parelwerk vanaf 1880 evenveel. Specialiteit was het aanbrengen van parelwerk op handtassen.

Kaart <https://goo.gl/maps/oNJDhy4ksRYz2Fiy6>  
Informatie <http://www.lierinbeeld.com/nieuws44/1liersekant.htm>  
© Foto's Hugo Bender





# Berlaar

Op economisch vlak was de diamantnijverheid zeer belangrijk voor Berlaar dat zich wist op te werken tot het grootste Kempense diamantcentrum, voornamelijk met thuisarbeid



Kaart <https://goo.gl/maps/McCEsvYGMC3B3L52A>  
<https://goo.gl/maps/PxaHJvHLbgKbyPfFA>  
Informatie <https://www.berlaar.be/geschiedenis>  
© Foto's Hugo Bender

# Berlaar - Heikant



Kaart  
Informatie  
© Foto's

<https://goo.gl/maps/CH8iPMsE7x6GkVup8> en <https://goo.gl/maps/kEXg9RCdJpe>

Hugo Bender



# Putte



Kaart <https://goo.gl/maps/KGDvMd4oB7ENUGGY8>  
<https://goo.gl/maps/tDNAES8vosDZZ8hYA>

Informatie

© Foto's Hugo Bender



# Putte - Beerzel



Kaart <https://goo.gl/maps/5CTq3JjQLETqsN4MA>  
Informatie  
© Foto's Hugo Bender



# Heist-op-den-Berg

De visvijver in de Steenputstraat is een voormalige kleiput.

De steenbakkerij bevindt zich in de Hollandstraat 75, en dateert uit de 2<sup>de</sup> helft van de 19<sup>de</sup> eeuw.



Kaart

<https://goo.gl/maps/DBULK1acvz99mEEU7>

<https://goo.gl/maps/nWFStdKo6aouMGURA>

Informatie

<https://inventaris.onroenderfgoed.be/erfgoedobjecten/2773>

© Foto's

Hugo Bender



# Nijlen, Diamantlaan en -route



Diamantslijperij Liekens

Nijlen - Berlaar - Lier - Grobbendonk

## Diamantroute

Een tour door het Kempense diamantverleden

Antwerpen werd een wereldspeler in de diamant dankzij de arbeid van tienduizenden noeste Kempense arbeiders. Ruim honderd jaar diamantgeschiedenis in de Kempen levert heel wat kleurrijke verhalen op. Je ontdekt ze op deze Diamantroute.

Het Kempens Diamantcentrum en de gerestaureerde Slijperij Lieckens - de laatste vooroorlogse slijperij uit de streek - vertellen je meer over de schitterende steentjes. Een simpele druk op de knop van de audiopaal levert de eerste boeiende getuigenissen op. De Diamantroute voert je van Nijlen door de vallei van de Grote en Kleine Nete richting Lier en het charmante dorpje Gestel.

Kaart <https://goo.gl/maps/8FtUSvPVstxCECWdA>

Informatie

© Foto's Jean-Pierre Pihay



# Nijlen

Zandvekenvelden

Zandlaan

Zavelweg

Aardbruggestraat



Kaart <https://goo.gl/maps/Ef4m2c7PHwb7Yi4Y6>

Informatie

© Foto's Jean-Pierre Pihay



# Nijlen – Bevel, Kiezelweg



Kaart <https://goo.gl/maps/B9CUjLQwGhEg4Qbp7>  
Informatie  
© Foto's Jean-Pierre Pihay



# Nijlen – Kessel, Aardstraat



Kaart <https://goo.gl/maps/cgWdQ9TDi9coTsdw9>

Informatie

© Foto's Jean-Pierre Pihay



# Wijnegem, Zandstraat



Kaart <https://goo.gl/maps/frSCP54DgD3LK3z8A>  
Informatie  
© Foto's Hugo Bender



# Schoten

Zandstraat (zie St-Job)

Zandstappenstraat

Zilverstraat



Kaart <https://goo.gl/maps/wZjJQfcYbrLtMaoa8> en <https://goo.gl/maps/A9b7b3cmBo7s8Vw78>

Informatie

© Foto's Hugo Bender



# Schoten, Gruisweg



Kaart <https://goo.gl/maps/jLn6rvxDbkm54eBs7>

Informatie

© Foto's

Hugo Bender



# Schilde, Zandweg



Kaart <https://goo.gl/maps/T1ic6wEHMTSdD5cg8>

Informatie

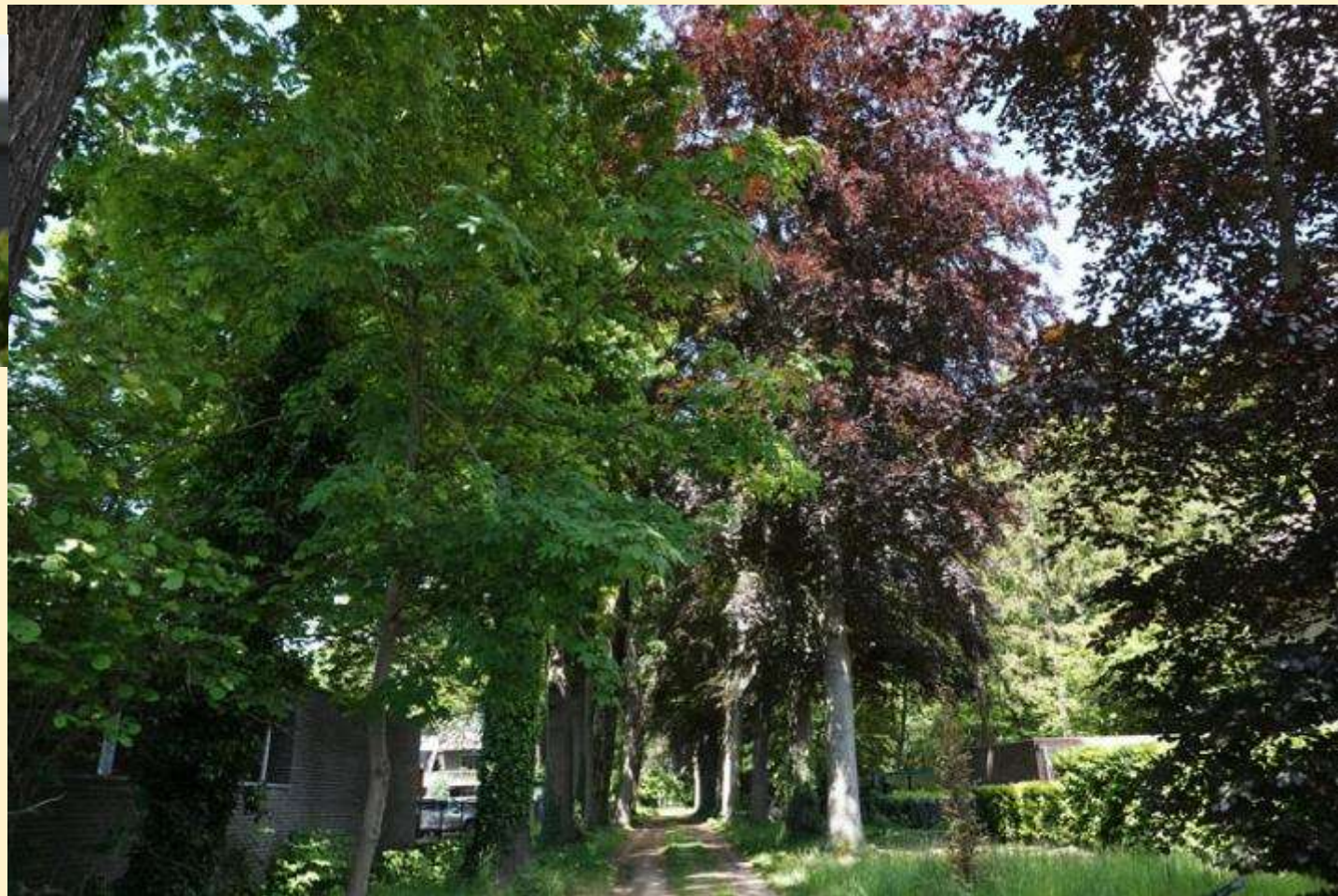
© Foto's

Hugo Bender



# Schilde – 's Gravenwezel, IJzermaalsteenweg

IJzermaal is ijzerhoudende grond met concreties die vroeger als ijzererts werden gebruikt.



Kaart

<https://goo.gl/maps/F8efLeGwXwR35iRT6>

Informatie

Pers. mededeling Hugo Lambrechts, <https://www.dedrierozen.be/>

© Foto's

Hugo Bender



# Olen

De Koperstraat ligt vlak bij de fabriek Umicore, een belangrijke koperproducent.

De Radiumstraat verwijst naar de ontdekking van dit gas door Pierre en Marie Curie in 1898.

Zandstraat





# Balen

Stuifzandstraat

Zandstraat

Leemkuilenweg

Savel

Savelberg



Kaart

<https://goo.gl/maps/67PNBGwP2z5saMR69>

<https://goo.gl/maps/SZome6VyPaUUCW6HA>

Informatie

© Foto's

François Wouters



# Antwerpen - Berendrecht

Steenovenstraat en in het verlengde Zandweg.



Kaart <https://goo.gl/maps/Wf6XtMgSBnX9b3nR7>  
<https://goo.gl/maps/tH3PcaRwMaYNUYt69>

Informatie

© Foto's Hugo Bender



# Antwerpen – Berendrecht - Zandvliet

De Zoutestraat loopt door Berendrecht en Zandvliet.

In Zandvliet ook een Zoutedijk.



Kaart <https://goo.gl/maps/NT1DvQ3MkNRu2g4V7>

Informatie

© Foto's Hugo Bender



# Antwerpen - Berendrecht

Zandkeet is mogelijk afgeleid van *zoutkeet*, een houten schuur waar zout bereid werd. De winning ervan zou hier mogelijk geworden zijn nadat het Scheldewater lange tijd tot aan de binnendijk stond ten gevolge een dijkbreuk. De informatie is wel niet in overeenstemming met de toelichting op het straatnaambord.



De Zandvlietse steenweg is eigenlijk een schijn-mineralogische straat.





# Kapellen, Zandstraat

Verbinding tussen de  
Hoevensebaan en de  
Essenhoutstraat.



Kaart  
Informatie  
© Foto's

<https://goo.gl/maps/GiFoDyn5PWJunfqZ7>

Hugo Bender





# Kapellen – Putte, Klinkaardstraat

Een klinkaard is een hard gebakken steen.



Kaart <https://goo.gl/maps/ZRFHVnqWpZROa2Uv6>

Informatie

© Foto's

Hugo Bender



# Stabroek - Putte

Steenlandlaan : de familie van Steenland waren de bezitters van het Ravenhof in de 14-15<sup>de</sup> eeuw.



Steentjes : een met bakstenen verharde weg naar kasteel Ravenhof. Daar hebben ze een hele steenbakkerij voor nodig gehad, en ook voor de stenen van het kasteel.



Kaart <https://goo.gl/maps/pY15rH2dAiBE2jnQA>  
Informatie <https://inventaris.onroenderfgoed.be/erfgoedobjecten/14212>  
© Foto's Hugo Bender



# Kalmthout - Heide, Rodeweg

De Rodeweg dankt zijn naam aan het steengruis dat er gestort werd afkomstig van de steenbakkerij Van Damme die van 1904 tot 1936 actief was tussen de Rodeweg en Bakkersdreef.

In 1860 ontstonden de militaire steenbakkerijen Pauwels voor de bouw van de forten van de Brialmontvestingen rond Antwerpen. Deze waren gelegen aan de grens Heide-Kapellenbos. De vijver op de hoek Missiehuislei-Kapellensteenweg is er nog een restant van. Rond 1900 werden de kleiputten aan de Withoef als zwembijver gebruikt en stimuleerden daarmee het ontstaan van het toerisme in Heide.

Kaart <https://goo.gl/maps/GUQqcUSKc43PnA4v6>  
Informatie Jan Franken, <https://www.oudheidkundigekringkalmthout.be/>  
© Foto's Hugo Bender en <https://www.oudheidkundigekringkalmthout.be/>

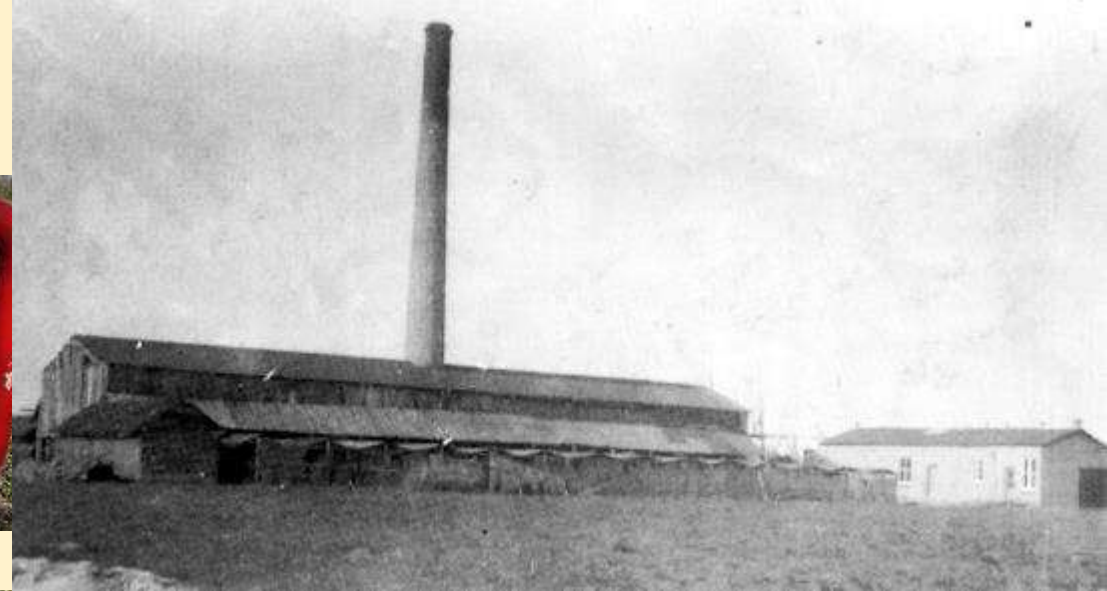




# Kalmthout, Steenbakkerijstraat

De steenbakkerij op Nieuwmoer werd opgestart door Charel Bohez in 1925. Hij had een hoeve gekocht in de Kroonstraat (Marijnenvennen). De kleiputten en de fabriek lagen iets verder tegen de Steenbakkerijstraat (kant Wuustwezelsesteenweg). De uitbating stopte in 1936. De laatste uitbater was Hennekam.

Er was ook een steenbakkerij in Achterbroek tegen de Kalmthoutsesteenweg (Den Duffelaer) in werking van 1926 tot 1935.





# Kalmthout - Achterbroek

De strafste Zandstraat van 't land !



Kaart

<https://goo.gl/maps/JMhdE3r64kSyPTyXA>

<https://goo.gl/maps/MAKefdeMp4svsGd16>

Informatie

<https://www.hln.be/in-de-buurt/kalmthout/zandstraat-is-de-slimste-straat-van-achterbroek~a078e16d/>

© Foto's

Hugo Bender



# Essen - Wildert, Steenovenstraat

Steenbakkerij 'De Wildert' in de Steenovenstraat van het gehucht Wildert (Essen) werd opgericht in 1900 door J. Kenis. Het is momenteel een KMO zone.

De grote kleiput en enkele kleinere putten zijn nog terug te vinden aan de Vijverlaan in het natuurgebied "Wildertse Duintjes". De grote afgraving links op de luchtfoto is terug bebost. In de Leemputten zijn er nog een 10-tal droge putten en vijvers tussen de bewoning.



Kaart

<https://goo.gl/maps/G1xhAUgF21kpQnvn8>

Informatie

<https://inventaris.onroenderfgoed.be/erfgoedobjecten/13093>

© Foto's

Hugo Bender



# Essen, Zandstraat

De Zandstraat bekeken vanuit het  
tipje van de V-vormige landelijke  
straat.

Voor de verharding enkele decennia  
geleden was het in droge periodes  
ploeteren met de fiets door het mulle  
zand. Vandaar de straatnaam ? Dan  
was die wel toepasselijk op de meeste  
wegen in deze streek !

.

Kaart <https://goo.gl/maps/SL9FFdPqcgKSzfMj6>  
Informatie  
© Foto's Hugo Bender





# Essen, Korte Leemstraat & Leemstraat



Kaart  
Informatie  
© Foto's

<https://goo.gl/maps/F4mUv2dU2xWxpc6V7>

Hugo Bender



# Brasschaat



Kaart  
Informatie  
© Foto's

<https://goo.gl/maps/vL4ysHzgqHB22xHP6>

<https://goo.gl/maps/E1u1fsmv8nTGGXcWA>

Hugo Bender



# Brasschaat, IJzermaalweg

De IJzermaalweg is een pad in het park van Brasschaat. De naam verwijst naar de ijzermaal, ijzerhoudende grond die in de omgeving voorkomt. De benaming van het pad is wel recent. Zie ook Kasteel De Mik



Kaart <https://goo.gl/maps/6Rg1cLQCL7YgGccq7>  
Informatie Hugo Lambrechts-Augustijns  
© Foto's Hugo Bender



# Brasschaat, Hof ter Mick

De torenpoort van Hof ter Mick werd in 1830 gebouwd met ijzermaal-steenbrokken uit de vijver. Ijzermaal is ijzerhoudende grond die vroeger als ijzererts werd gebruikt. Het water van de vijver is roestkleurig door het hoge ijzergehalte.



Kaart

<https://goo.gl/maps/archv6cncYSkki4R6>

Informatie

<https://inventaris.onroenderfgoed.be/erfgoedobjecten/12819>

© Foto's

Hugo Bender

## Torenpoort De Mik, 1830

Torenpoort De Mik, 1830

Eind 18<sup>de</sup> en begin 19<sup>de</sup> eeuw waren neo-gotische 'folies' een modetrend in Engelse landschapstuinen. Het bouwen van zogenaamde ruïnes was voor vele aristocraten een kostelijke onderneming. Het vermogen van baron Jean-Michel van Havre doorstond in 1830 glansrijk de constructie van dit poortgebouw. Toen Charles Van der Straeten, architect van de koning in Brussel, belast werd met de verfraaiing van het kasteel De Mik kreeg de Oostenrijker Petersen de opdracht het domein met geïmporteerde exotische boomsoorten, een andere 'folie' van de 'beau monde', te herscheppen in een Engelse landschapstuin. Bossen, grasvelden, waterpartijen en beelden deden de eigenaar wegdromen. Een poort in ijzermaalsteen moest die dromen tegen een bedreigende buitenwereld beschermen. Het poortgebouw was een imitatie van de militaire 'porte d'Auron' in de Noordfranse stad Bourges. Het originele franse exemplaar werd in het begin van de 20<sup>ste</sup> eeuw gesloopt. In Brasschaat bleef het curiosum van de ondergang bespaard.





# Wuustwezel, Leemdreef, Steenoven



Kaart <https://goo.gl/maps/aZBiDv38NSBR52H58>  
Informatie  
© Foto's Hugo Bender



# Wuustwezel



Kaart <https://goo.gl/maps/386zscfMnnBTCha2A>

Informatie

© Foto's Hugo Bender



# Wuustwezel, Gooreind



Kaart <https://goo.gl/maps/x4bC2KU7txzYZ2698>

Informatie

© Foto's Hugo Bender



# Wuustwezel, Gooreind



Kaart <https://goo.gl/maps/BTsWqCeinxwY7Gvo6>

Informatie

© Foto's

Hugo Bender



# Brecht - Sint-Job-in-t-Goor, Zandgroefweg



Kaart <https://goo.gl/maps/TbyZGUZ3AZonVBPF6>  
Informatie  
© Foto's Hugo Bender



# Brecht - Sint-Job-in-t-Goor, Oud Geleg



Kaart <https://goo.gl/maps/VM8GnfXKapn6LueJ9>  
Informatie  
© Foto's Hugo Bender





# Brecht - Sint-Job-in-t-Goor



Kaart Informatie © Foto's <https://goo.gl/maps/Fx8oDhHhCF1hxJt6>  
Hugo Bender



# Brecht - Sint-Job-in-t-Goor & Schoten

De Zandweg in Sint-Job-in-'t-Goor loop over in de gelijknamige straat in Schoten.



Kaart  
Informatie  
© Foto's

<https://goo.gl/maps/C4EcKYZFXLPLw5bj9>

Hugo Bender



# Brecht

De Leemstraat is sinds 1 december 2015 hernoemd en opgesplitst in :

- Kleistraat
- Veldovenweg (veldoven is een baksteenoven zonder muren)



Kaart <https://goo.gl/maps/moAEk5NYdpzU2WaH7>

Informatie

© Foto's Yves Surmont



Oost-Vlaanderen



# Beveren – Melsele, Zaveldam



Kaart <https://goo.gl/maps/hY9z1vykMGTjFrbY7>

Informatie

© Foto's Hugo Bender



# Beveren – Melsele, Koolputstraat



Kaart <https://goo.gl/maps/dtEEsQ7uNLrgYTNL6>  
Informatie  
© Foto's Hugo Bender



# Beveren – Melsele, Ijzerstraat



Kaart  
Informatie  
© Foto's

<https://goo.gl/maps/bUwx4Cx9TzAFvUx38>

Hugo Bender



# Meisele

Ijzerstraat

Koolputstraat

Zaveldam

Kaart

Informatie

© Foto's



# Sint-Gillis-Waas

Grindstraat

Zavelstraat



Kaart <https://goo.gl/maps/TZpvfmYbjh3nxMy7>

Informatie

© Foto's Rik Dillen



# Gent, wijk “Nieuw Gent”

*Hoofdas* : Edelsteenstraat, en

*Zijstraten*:

Agaatstraat, Carneoolstraat, Diamantstraat,

Jadestraat, Jaspisstraat, Kornalijnstraat,

Lazuurstraat, Malachietstraat, Morganietstraat,

Robijnstraat, Saffierstraat, Smaragdstraat, Opaalstraat

Kaart <https://goo.gl/maps/PBbHt96T3YpnM4Zr6>

Informatie

© Foto's



# Gent, Z van UZ Gent

Albasterstraat

Arduinstraat

Basaltstraat

Keramiekstraat

Kiezelstraat

Kristalstraat

Porfierstraat

Silexstraat

Steenakker

Kaart <https://goo.gl/maps/bmHRDs29pfq34zSZA>

Informatie

© Foto's



# Gent

Goudstraat

Koperstraat

Zilverenberg

Koning Willem I kaai

Kareelstraat

Kleemstraat

Kaart <https://goo.gl/maps/USx6caGpnZMZXtv37>

Informatie

© Foto's



# Merelbeke





# Merebeke



Kaart <https://goo.gl/maps/4yUB1JNy1yXtznBF8>

Informatie

© Foto's Jan Loyens



# Eeklo

De IJzerstraat in Eeklo verwijst duidelijk naar het metaal (Fe) en niet naar de gelijknamige stroom. Er is in dezelfde buurt ook een Koperstraat, Zinkstraat en Staalstraat. De John Buyckstraat is genoemd naar de overleden bestuurder van 'Victor Buyck Steel Constructions', een bekende staalconstructeur.

Klinkaartstraat



# Dendermonde

Kleemputstraat

Klinkaertstraat

Blauwe Steenstraat



Kaart <https://goo.gl/maps/hkcpPqHA8VZCqo6c6>  
<https://goo.gl/maps/mD1ttSAx6CwHrdRPA>

Informatie

© Foto's Bart Heymans



# Dendermonde

Zandstraat

Grootzand ('t Zand)

Kleinzand

Zandvoortstraat



Kaart <https://goo.gl/maps/h4pgzpmافرKKvNtg8>  
<https://goo.gl/maps/nfUxd5EJV4D9wtWk7>

Informatie

© Foto's Bart Heymans



# Wichelen

Dolomietweg

Steenakker

Steenakkerstraat

Kaart <https://goo.gl/maps/42eY2JTpQZHMdAhM6>

Informatie

© Foto's



# Wortegem-Petegem – Wortegem, Kleistraat



Kaart <https://goo.gl/maps/ECqPvkTgqKQyGfHV7>

Informatie

© Foto's Geert Moerkerke



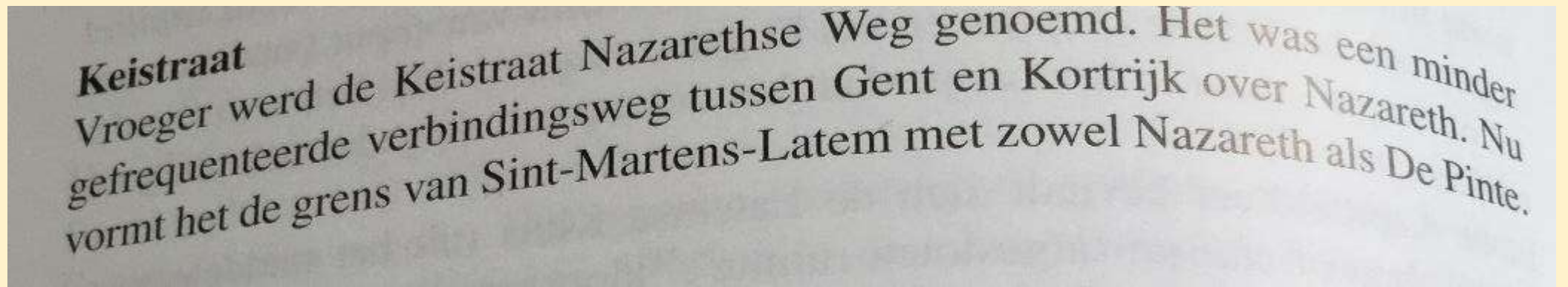


West-Vlaanderen



# Sint-Martens-Latem

Keistraat





# Brugge

't Zand

Noordzandstraat, Zuidzandstraat

Leemputstraat

Zilversteeg, Zilverpand

Zilverstraat

Steenstraat

Steenhouwersdijk

Kalkovenstraat

Diamantslijpersstraat <https://goo.gl/maps/NcSSS2qmr6Fes8mHA>

Goudsmedenstraat <https://goo.gl/maps/NcSSS2qmr6Fes8mHA>

Steenkaai

Kaart <https://goo.gl/maps/GatQ4G6fXgEJrvMF7>

Informatie

© Foto's



# Brugge rand

## **Assebroek 8310**

Zandberg

Zandtiende

## **Siint Pieter 8000**

Zandwege

## **Sint-Andries Brugge 8200**

Van Leeg tot Zand

Legeweg

Zandstraat

Leemputten

Steentje



Brussel



# Brussel (1000) – Zavel, Grote Zavel

Vlak bij elkaar **Grote Zavel** (Place du Grand Sablon), de Zavelstraat met de kerk Onze-Lieve-Vrouw-ter-Zege en de Kleine Zavel met het standbeeld van de graven Egmont en Hoorn.



Kaart  
Informatie  
© Foto's

<https://goo.gl/maps/oHVrZYXuRGHxjHBE9>  
[https://nl.wikipedia.org/wiki/Zavel\\_\(Brussel\)](https://nl.wikipedia.org/wiki/Zavel_(Brussel))  
Bert Brijs



# Brussel (1000) – Zavel, Zavelstraat

Vlak bij elkaar Grote Zavel, de **Zavelstraat** (rue des Sablons) met de kerk Onze-Lieve-Vrouw-ter-Zege en de Kleine Zavel met het standbeeld van de graven Egmont en Hoorn.



Kaart

<https://goo.gl/maps/L5HowJHhVvxZh4Wu7>

Informatie

<https://historiek.net/onze-lieve-vrouw-ter-zavelkerk-in-brussel/8925/>

© Foto's

Bert Brijs



# Brussel (1000) – Zavel, Kleine Zavel

Vlak bij elkaar Grote Zavel, de Zavelstraat met de kerk Onze-Lieve-Vrouw-ter-Zege en de **Kleine Zavel** (Place du Petit Sablon) met het standbeeld van de graven Egmont en Hoorn.



Kaart <https://goo.gl/maps/XXtstF77hADv1uPm7>  
Informatie <https://visit.brussels/nl/place/Kleine-Zavelsquare>  
© Foto's Bert Brijs



# Brussel (1000), Zandstraat

In de **Zandstraat** (rue des Sables) bevindt zich het Belgisch stripcentrum museum.



Kaart <https://goo.gl/maps/FHMqwU6W7dcXyJak6>  
Informatie <https://www.stripmuseum.be/nl/home>  
© Foto's Bert Brijs



# Brussel (1000), Steenstraat

De **Steenstraat** (rue des Pierres) zou de oudste straat van Brussel zijn. De benaming wordt reeds gebruikt in de 2<sup>de</sup> helft van de 13<sup>de</sup> eeuw en verwijst ofwel naar de steen 'Gulden Poirte' in de buurt of naar de opslagplaats van de stenen voor de bouw van het stadhuis.



Kaart <https://goo.gl/maps/F8UsWB1ybyufVKp69>  
Informatie <http://www.ebru.be/n/0000/brussel-1000-steenstraat.html>  
© Foto's Bert Brijs





# Brussel (1000), Plattesteen

Parallel met de Steenstraat loop de **Plattesteen** (rue Plattesteen !) die genoemd is naar een stenen patriciërswooning uit de 12<sup>de</sup> eeuw (of een stoof die zich daar in 1423 bevond ?). Sinds 2007 heet de straat ook Harry Brownstraat.



Kaart <https://goo.gl/maps/vCMzNg5svywDKD3p7>  
Informatie <http://www.ebru.be/n/0000/brussel-1000-plattesteen.html>  
© Foto's Bert Brijs





# Brussel – Elsene & Ukkel, Alphonse Renardstraat

Alphonse Renard (1842-1903) werd in Ronse geboren. Hij was mineraloog en petrograaf en werd conservator van het Koninklijk Natuurhistorisch Museum van België en later professor aan de Universiteit Gent.

In 1928 werd door Schoep het nieuwe mineraal renardiet ( $\text{Pb}(\text{UO}_2)_4(\text{PO}_4)_2(\text{OH})_4 \cdot \text{H}_2\text{O}$ ) naar Alphonse Renard genoemd.

Kaart <https://goo.gl/maps/74gT9dkzK4wkFv4S6>

Informatie [https://nl.wikipedia.org/wiki/Alphonse\\_Renard](https://nl.wikipedia.org/wiki/Alphonse_Renard) <https://www.mindat.org/min-5219.html>

© Foto's



# Schaarbeek

In Schaarbeek :

- Diamantlaan
- Opaallaan
- Smaragdlaan
- Topaaslaan
- Saffierstraat

Kaart <https://goo.gl/maps/VUbizq2RrtXMP6u86>

Informatie

© Foto's

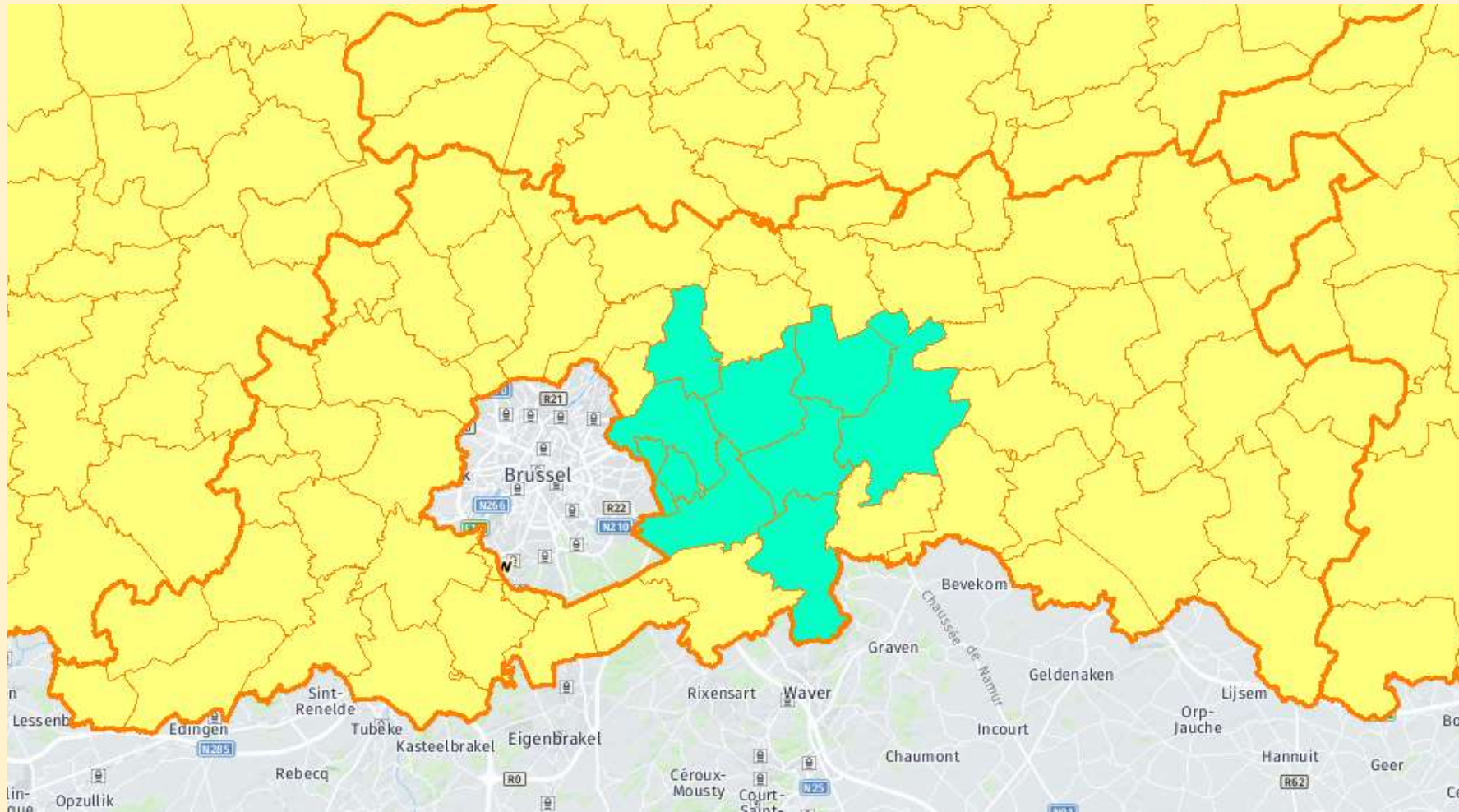


# Anderlecht, Potaardebergstraat

Potaarde is de klei die door pottenbakkers gebruikt wordt.



# Vlaams Brabant





# Kraainem, Potaardestraat



Kaart <https://goo.gl/maps/gFPktyEHqY77h2m6>

Informatie

© Foto's Bert Brijs



# Tervuren - Vossem

Keiberg, Kleine Keiberg, Steenputten



Kaart  
Informatie  
© Foto's

<https://goo.gl/maps/KKGN5rqDjpsNQaRE9>

Bert Brijs



# Zaventem – Sterrebeek, Zavelstraat



Kaart  
Informatie  
© Foto's

<https://goo.gl/maps/EmZGeDnUnSwNu8rp9>

Bert Brijs



# Wezembeek-Oppem, Zavelstraat



Kaart <https://goo.gl/maps/jPgcJtESqYHNxVXq7>

Informatie

© Foto's Bert Brijs





# Steenokkerzeel, Keistraat





# Kortenberg - Meerbeek

De wijk 'Den Tomme' (grafheuvel) werd vroeger Steenberg genoemd wegens de vele stenen die er voorkwamen. Het was de inspiratie voor een reeks straatnamen :



Kaart  
Informatie  
© Foto's

<https://goo.gl/maps/fVp4TR8dmH9kBWtA7>  
Pers. mededeling Bert Brijs  
Bert Brijs



# Kortenberg - Erps-Kwerps





# Bertem, Grauwe steenberg



Kaart  
Informatie  
© Foto's

<https://goo.gl/maps/oa2AB75C9CMKhq2M6>

Bert Brijs



# Bertem – Leefdaal, Kleine Zavelweg, Keistraat

Kleine Zavelweg en Keistraat verbonden door een wandelpad door de velden.



Kaart  
Informatie  
© Foto's

<https://goo.gl/maps/eQdggPHGBYDXDzY96>

Bert Brijs



# Leuven – Heverlee, Keibergstraat





# Leuven - Heverlee, Steengroevenlaan

De benaming Steengroevenlaan werd in 1998 toegekend en verwijst naar een vroegere winning van witte zandsteen die zich situeert in de Bredeweg in de wijk Egenhoven. De straat ligt op de verbinding tussen de steengroeve en de stad Leuven. Op het einde wordt het een pad dat onder de Koning Boudwijnlaan doorloopt en aansluit op de Groenveldstraat.



Kaart  
Informatie  
© Foto's

<https://goo.gl/maps/XA6tiUCkLdempoNE7>  
Pers. mededelingen : Kathia Glabeke, Julien Debontridder, Bert Brijs  
Hugo Bender



# Leuven – Heverlee, Bredeweg

De steengroeven in de Bredeweg zijn nog te herkennen aan de steile flank naast het onverharde deel van de straat. Door de begroeiing is het wel moeilijk herkenbaar op de foto.



Kaart <https://goo.gl/maps/G6BD4XwhqndXBP2s7>  
Informatie Pers. mededelingen : Julien Debontridder, Bert Brijs  
© Foto's Hugo Bender



# Leuven – Heverlee, Groenveldstraat

De ‘Groenveldstraat’ is een verbastering van ‘Groefveldstraat’ en houdt verband met een zandgroeve en steenbakkerij die vanaf 1910 actief waren langs de Tervuursesteenweg. Er waren ook steenbakkerijen aan de Naamsesteenweg. Binnen de Leuvense ring zijn nog niet straten die naar de steengroeve aan de Bredeweg verwijzen.



Kaart <https://goo.gl/maps/XRiMRReZ3LQkwbZR8>  
Informatie Pers. mededelingen : Kathia Glabeke  
© Foto's Hugo Bender



# Leuven – Heverlee, Groef\*\*\*

Drie straten in de buurt van de ring (Van Waeyenberghlaan)  
Vroeger was de Tervuursepoort de Groefpoort en was de Tervuursestraat de Groefstraat. Nu gaat het dus over een herbruikte straatnaam vlakbij : Groefstraat, Groefplein en Groefgang. Deze namen verwijzen naar de steengroeven buiten de ring.



Kaart <https://goo.gl/maps/nRexrh2k392VTDsf8>  
Informatie Pers. mededelingen : Kathia Glabeke  
© Foto's Hugo Bender



# Herent en Leuven – Wilsele, Zavelputstraat

Zavelputstraat in Herent sluit aan via de Holle weg en Oosterhemstraat op de gelijknamige straat in Wilsele.



Kaart <https://goo.gl/maps/CUbyg4gXvwrwCR7cA>

Informatie

© Foto's Bert Brijs

<https://goo.gl/maps/cZfnxJv9zYEPsgPn7>



# Herent





# Herent – Winksele, Ijzerenberglaan

Ijzerenberglaan verwijst naar de ijzerzandsteenwinning in de 17<sup>de</sup>-18<sup>de</sup> eeuw.



Kaart

<https://goo.gl/maps/ZfAomcYrkK1KswP68>

Informatie

[http://biblio.naturalsciences.be/rbins-publications/bulletin-de-la-societe-belge-de-geologie/099%20-%201990/bsbg\\_nr99\\_1990\\_131-151.pdf](http://biblio.naturalsciences.be/rbins-publications/bulletin-de-la-societe-belge-de-geologie/099%20-%201990/bsbg_nr99_1990_131-151.pdf)

© Foto's

Bert Brijs



# Herent – Winksele, Aardeweg





# Holsbeek

IJzersteenpad (verwijst naar de ijzerzandsteen)

Mergelstraat

Zandstraat

Zandweg



# Huldenberg



Kaart  
Informatie  
© Foto's

<https://goo.gl/maps/jTqMhWdHgN8Ewdxb7>

Bert Brijs





# Huldenberg





# Asse, Kalkoven

In de wijk Kalkoven zijn talrijke archeologische vondsten gedaan. Daar bevond zich een Romeinse vicus (wijk), gelegen aan een Romeinse verbindingsweg. Een belangrijke economische activiteit was het pottenbakken. Er zijn immers overblijfselen van een pottenbakkerij gevonden, tezamen met goed bewaarde resten van ovens.

In de vroege middeleeuwen stond hier een oven voor het branden van kalk.

Kaart <https://goo.gl/maps/n7a8wnN6DgBbuyNX6>

Informatie [https://nl.wikipedia.org/wiki/Vicus\\_van\\_Asse-Kalkoven](https://nl.wikipedia.org/wiki/Vicus_van_Asse-Kalkoven)

© Foto's

<https://id.erfgoed.net/themas/8699>



Limburg



# As, André Dumontlaan

André Dumont (1847-1920) was een Belgisch geoloog en mijnbouwkundige. Op basis van de vondst van steenkool in Nederlands Limburg was hij er van overtuigd dat er ook in Belgisch Limburg steenkool in de ondergronds moest zitten.

In de nacht van 1 op 2 augustus 1901 werd de steenkool inderdaad ontdekt op 541m diepte bij een proefboring in As.

Het mineraal dumontiet ( $(\text{Pb}_2(\text{UO}_2)_3(\text{PO}_4)_2(\text{OH})_4 \cdot 3\text{H}_2\text{O})$ ) is naar André Dumont genoemd.

Kaart <https://goo.gl/maps/Fo1uENfVFrzRuBUC6>  
Informatie [https://nl.wikipedia.org/wiki/Andr%C3%A9\\_Dumont\\_\(mijnbouwkundige\)](https://nl.wikipedia.org/wiki/Andr%C3%A9_Dumont_(mijnbouwkundige))  
[https://www.bestor.be/wiki\\_nl/index.php/Dumont, Andr%C3%A9 - Standbeeld in Leuven](https://www.bestor.be/wiki_nl/index.php/Dumont,_Andr%C3%A9_-_Standbeeld_in_Leuven)  
<https://www.mindat.org/min-1328.html>

© Foto's



Standbeeld in Leuven



# Bree - Beek

Diamantstraat

Robijnstraat

Saffierstraat

Smaragdstraat

Kaart <https://goo.gl/maps/y9upBjgfVQr3CJTKA>

Informatie

© Foto's



Nederland



# Alphen aan de Rijn

Amethyststraat

Aquamarijn

Barnsteenstraat

Briljantstraat

Diamantstraat

Edelsteensingel

Juweelstraat

Karbonkelstraat

Opaalstraat

Parelstraat

Robijnstraat

Saffierstraat

Smaragdstraat

Toermalijnstraat

Topaasstraat

Topaasplantsoen



# Amsterdam, Diamantbuurt

In de Diamantbuurt waren vroeger veel diamantslijperijen, nu nog een aantal straten die naar edelstenen verwijzen :

- Diamantstraat
- Granaatstraat
- Saffierstraat
- Smaragdstraat
- Smaragdplein
- Topaasstraat

Kaart <https://goo.gl/maps/7Qv1XKjgxyzfCq9y9>

Informatie

© Foto's



# Almere

Albaststraat

Barnsteenstraat

Ivoorstraat

Jadeplantsoen

Karmozijnhof

Koraalstraat

Malachietstraat

Opaalhof

Robijnplantsoen

Smaragdhof

Topaaspad

Kaart <https://goo.gl/maps/mwWwQXQcadWLC2sVA>

Informatie

© Foto's



# Bergen-op-Zoom

Zandstraat

Nieuwe Zandstraat

Verlengde Zandstraat

Zandhil

Zandven

Leemberg

De Leemput (Halsteren)

Kaart <https://goo.gl/maps/kHiZQmkcNcwqMaJM6>

Informatie

© Foto's

# Berkeel en Rodenrijs

Agaat

Diamant

Edelsteenweg

Opaal

Robijn

Saffier

Smaragd

Spinel

Topaas

Veldspaat

Kaart <https://goo.gl/maps/Witp16yguL5jqNTX9>

Informatie

© Foto's



# Bleiswijk

Amethystweg

Aquamarijnweg

Aventurijnweg

Jadestraat

Kwartsweg

Maansteenweg

Kaart <https://goo.gl/maps/heq37bQdKMp3vLjv7>

Informatie

© Foto's

# Breda

Agaatstraat

Aquamarijnhof

Barnsteenstraat

Diamantstraat

Jadestraat

Koraalstraat

Robijnstraat

Smaragdstraat

Topaasstraat

Turkooishof

Aluminiumstraat

Koperstraat

Nikkelstraat

Tinstraat

Zinkstraat

Kaart <https://goo.gl/maps/y8rVBtZbyft89k4h6>

Informatie

© Foto's



# Dordrecht

## Wijk Sterrenbrug

Goudestein

### Industrieterrein Dordtse Kil III:

Aquamarijnweg

Opaal

Aventurijn

Robijn

Carneool

Saffier

Heliotroopring

Smaragd

Jade

Spinel

Labradoriet

Toermalijnring

Malachiet

Zirkoon

Olivijn

Kaart <https://goo.gl/maps/uEVhjp6UYTNovqYw9> <https://goo.gl/maps/p44jsAVo3ZctLD777>

Informatie

© Foto's

# Groningen, wijk Vinkhuizen

## ***Edelstenen/Mineralen***

Amethyststraat Aquamarijnstraat Barnsteenstraat Berilstraat  
Bloedkoraalstraat Boraxstraat Brilljantstraat Diamantlaan  
Dolomietstraat Edelsteenlaan Jadedstraat Jaspisstraat  
Kornalijnstraat Onyxstraat Opaalstraat Parelstraat  
Pyrietstraat Robijnlaan Saffierstraat Siersteenlaan  
Smaragdstraat Spinelstraat Topaasstraat Travertijnstraat  
Turkooisstraat Veldspaatstraat

## ***Gesteenten***

Arduinlaan Granietstraat Leisteenstraat Marmerstraat  
Vuursteenstraat Zandsteenlaan

## ***Metalen***

Aluminiumstraat Goudlaan Kaliumstraat Kobaltstraat  
Koperstraat Mangaanlaan Magnesiumlaan Metaallaan  
Natriumstraat Platinalaan Radiumstraat Zilverlaan Zilverhof

Kaart <https://goo.gl/maps/o3JqbxymL4WU7rMz6>

Informatie

© Foto's



# Heerhugowaard, Edelstenenwijk

Albast, Alexandriet, Amatist, Anataas, Aquamarijn,  
Bergkristal, Beryl, Briljant, Carneool, Citrien,  
Diamant, Dolomiet, Fluoriet, Glimmer,  
Granaat, Jade, Koraal, Korund, Kwarts, Loodglans,  
Mosagaat, Obsidiaan, Onyx, Opaal, Piriet, Platina,  
Robijn, Saffier, Serpentijn, Sfeen, Smaragd, Spinel,  
Steenzout, Straalsteen, Toermalijn, Topaas, Turkoois,  
Veldspaat, Zirkoon

# Heerlen

Agaatstraat

Aquamarijnhof

Diamantstraat

Granaatstraat

Kristalstraat

Saffierstraat

Smaragdstraat

Topaashof

Delfstofweg

Mijnmuseumpad

Mijnzetellaan

Cambriumstraat

Carboonstraat

Devoonstraat

Eoceenstraat

Permstraat

Siluurstraat

Triasstraat

Kaart <https://goo.gl/maps/7KiDGyokHGRgTtMj9>

Informatie

© Foto's



# Hengelo

Aquamarijnstraat

Steenzoutweg

Amarilstraat

Toermalijnstraat

Barnsteenstraat

Topaasstraat

Diamantstraat

Zoutwinningsweg

Goudstraat

Onyxstraat

Opaalstraat

Platinastraat

Saffierstraat

Smaragdstraat

Spinelstraat

Kaart <https://goo.gl/maps/PAGZsoxcZtsdfp2V7>

Informatie

© Foto's

# Houten

Edelsteen

Granietsteen

Kalksteen

Kiezelsteen

Lazuursteen

Leisteen

Maansteen

Mergelsteen

Natuursteen

Kaart <https://goo.gl/maps/f8cHSqmNnHzRfo6y6>

Informatie

© Foto's



# Ijsselstein

Agaathof

Maansteenhof

Alexandrietpad

Onyxhof

Amarilpad

Opaalhof

Ametisthof

Parelpad

Aquamarijnpad

Robijnpad

Berilpad

Saffierpad

Briljanthof

Smaragdhof

Diamanthof

Toermalijnpad

Edelstenenbaan

Topaashof

Jadehof

Turkooispad

Kobaltpad

Ultramarijnhof

Kornalijnpad

Kaart <https://goo.gl/maps/6fT5BZiUcQxABCN7>

Informatie

© Foto's

# Kraggenburg

Basalt

Gesteente

Leemringweg

Leemtocht

Leemkade

Kaart <https://goo.gl/maps/bsQhcqmsVLh8eQDf7>

Informatie

© Foto's



# Leiden

Agaatlaan, Amethistkade, Aquamarijnstraat  
Azurietkade, Barnsteenstraat, Carneoolstraat  
Diamantlaan, Granaatplein, Gitstraat  
Jadestraat, Kornalijnstraat, Koraalstraat  
Kristalstraat, Maansteenpad, Onyxstraat  
Opaalstraat, Parelstraat, Robijnhof  
Robijnstraat, Rozenkwartsstraat, Saffierstraat  
Smaragdlaan, Spinelstraat, Tijgeroogstraat  
Toermalijnstraat, Topaaslaan, Turkooislaan

# Mijdrecht

Alexandriet

Robijn

Aquamarijn

Saffier

Barnsteen

Smaragd

Briljant

Spinel

Diamant

Toermalijn

Granaat

Topaas

Koraal

Zirkoon

Maansteen

Malachiet

Opaal

Parel

Kaart <https://goo.gl/maps/89utsmrnxtT2wipX8>

Informatie

© Foto's



# Nijmegen

Agaatstraat, Ametiststraat

Aventurijnpad, Azurietstraat

Barnsteenstraat, Bergkristalstraat

Diamantstraat, Jadestraat

Jaspisstraat, Lazuursteenstraat

Onyxstraat, Opaalstraat

Robijnstraat, Smaragdstraat

Toermalijnstraat, Turkooispad

Turkooisstraat

Kaart <https://goo.gl/maps/AYLdYx7z8bTWqNTF6>

Informatie

© Foto's

# Oss

Barnsteen

Bergkristal

Diamantweg

Opaalweg

Robijn

Saffier

Smaragd

Topaas

Basaltstraat

Granietstraat

Grintlaan

Kiezel

Krijtweg

Marmersaat

Vuursteen



# Rhoon

Agaatlaan

Heliotroop

Maansteen

Malachiet

Onyxlaan

Tijgeroog

Toermalijn

Topaaslaan

Turkoois

Valkenoog

Zilversteen

Zonnesteen

Kaart <https://goo.gl/maps/g4Zbz1e9zvY1rXEJ9>

Informatie

© Foto's

# Roosendaal, wijk Kortendijk

De wijk Kortendijk in Roosendaal heeft maar liefst 41 mineralogische straat- en 3 fietspadnamen:

Azurietdijk	Dravietdijk	Opaaldijk	Tremolietdijk
Barietdijk	Enargietdijk	Platinadijk	Trochietdijk
Basaltdijk	Eleolietdijk	Opaaldijk	
Bergkristaldijk	Euklaasdijk	Platinadijk	
Beryldijk	Flintdijk	Porfierdijk	Aquamarijnpad
Cameedijk	Galmeidijk	Robijndijk	Flintpad
Carneoldijk	Heliotroopdijk	Smaragddijk	Lavapad
Chromietdijk	Hoornblendedijk	Taconietdijk	
Cinnaberdijk	Jadedijk	Tanzanietdijk	
Covellijndijk	Koraaldijk	Tindijk	
Diamantdijk	Lavadijk	Toermalijndijk	
Desmijndijk	Moriondijk	Topaasdijk	
Dolomietdijk	Onyxdijk	Travertijdijk	

Kaart <https://goo.gl/maps/xdEoZGZzanjaU1zy5>

Informatie

© Foto's



# Rotterdam

## ***Edelstenen***

Amethiststraat

Diamantweg

Koraalstraat

Opaalhof

Robijnstraat

Saffierstraat

Smaragdstraat

Topaasstraat

## ***Klei***

Kleiweg

Kleiwegbrug

Korte Kleiweg

Nieuwe Kleiweg

Overschiese Kleiweg

## ***Metalen***

Aluminiumstraat

Chroomstraat

Koperpad

Koperstraat

Mangaanstraat

Metaalhof

Metaalstraat

Nikkelstraat

Tinstraat

Titaniumstraat

Kaart <https://goo.gl/maps/44iLvn6Po8RCcxfE8>

Informatie

© Foto's

# Spijkenisse

Bohrweg	nielsbohriet	$\text{K}(\text{UO}_2)_3(\text{AsO}_4)(\text{OH})_4 \cdot \text{H}_2\text{O}$	Niels Bohr
Curieweg	curiet	$\text{Pb}_3(\text{UO}_2)_8\text{O}_8(\text{OH})_6 \cdot 3\text{H}_2\text{O}$	Pierre Curie
Röntgenweg	rontgeniet-(Ce)	$\text{Ca}_2(\text{Ce},\text{La})_3(\text{CO}_3)_5\text{F}_3$	Wilhelm Conrad Röntgen



# Zevenbergen

Agaat	Fluoriet
Amazoniet	Heliotroop
Amber	Ioliet
Aquamarijn	Jade
Barnsteen	Koraal
Bergkristal	Kornalijn
Beryl	Kwarts
Bloedkoraal	Lavasteen
Bronziet	Lazuriet
Dolomiet	Maansteen
Emerald	Saffier
Flint	Smaragd

# Zoetermeer

## ***Algemeen***

Edelsteensingel Juweellaan Sieraadpad

Natuursteenlaan Hardsteen

## ***Edelstenen/mineralen***

Agaat Albast Aluin Amethyst

Aquamarijn Azuriet Barnsteen

Beryl Bergkristal Brilljant Camee

Diamant Granaat Jade Kristal

Opaal Maansteen Pyriet Robijn

Saffier Smaragd Tijgeroog Zirkoon

## ***Gesteenten***

Basalt Diabaas Dolomiet Kwartsiet

Lava Mergel Meteor Porfier Gneis

Kaart <https://goo.gl/maps/NXAY5zvv14LmeZdd9>

Informatie

© Foto's



# Uw informatie

Stuur informatie over mineralogische straten naar [mka@minerant.org](mailto:mka@minerant.org) en het wordt hier aangevuld !

# Mineraalnaamgeversstraten



MKA, Mineralogische Kring Antwerpen  
[www.minerant.org](http://www.minerant.org)  
[mka@minerant.org](mailto:mka@minerant.org)



# Mineraalnaamgeversstraten

Heel wat mineraalnamen verwijzen naar een mineraloog / geoloog / scheikundige / natuurkundige / andere persoon.

Er bestaan veel straten in Vlaanderen en nog veel meer in Nederland, en wereldwijd die naar dergelijke personen en dus indirect naar het mineraal vernoemd zijn.

De straatnamen bevatten vaak enkel de familienaam en niet de voornaam of initialen. Daardoor is het niet altijd zeker of het wel om de juiste persoon gaat. De context van naburige straten of een link met de stad kan soms uitsluitel geven.

# Mineraalnaamgeversstraten – Georg Agricola

Georg Agricola

**agricolaiet**  $K_4(UO_2)(CO_3)_3$

<https://www.mindat.org/min-39868.html>

- Agricolastraat Apeldoorn, Groningen, Sittard, Vlaardingen, Wijk bij Duurstede
- Agricolaplaats Nijmegen
- Agricolaplatz Göllnitz (D)
- Agricolastraße Bad Kreuznach, Berlijn, Chemnitz, Freiberg, München, Ronnenberg, Titz (D)
- Georg-Agricola-Straße Zeitz (D)
- Georgius-Agricola-Straße Schneeberg (D)



# Mineraalnaamgeversstraten – Jakob Berzelius

Jakob Berzelius

- **berzeliit**  $(\text{NaCa}_2)\text{Mg}_2(\text{AsO}_4)_3$  <https://www.mindat.org/min-646.html>
- **manganberzeliit**  $(\text{NaCa}_2)\text{Mn}^{2+}_2(\text{AsO}_4)_3$  <https://www.mindat.org/min-2480.html>
- **paraberzeliit**  $\text{NaCa}_2\text{Mg}_2(\text{AsO}_4)_3$  <https://www.mindat.org/min-52910.html>
- **berzelianiet**  $\text{Cu}_2\text{Se}$  <https://www.mindat.org/min-645.html>
  
- Berzeliusstraat Amsterdam, Nijmegen
- Berzeliusstraße Castrop-Rauxel, Duisburg, Düsseldorf, Essen, Hamburg
- Berzeliusplatz Wenen
- rue Berzélius Paris (F)
- Passage Berzélius Paris (F)

# Mineraalnaamgeversstraten – Niels Bohr

Niels Bohr

**nielsbohriet** -  $K(UO_2)_3(AsO_4)(OH)_4 \cdot H_2O$

<https://www.mindat.org/min-32208.html>

- Bohrstraat Nijmegen
- Bohrlaan Drachten
- Bohrweg Spijkenisse
- Niels Bohrstraat Almere, Ede, Maastricht
- Niels Bohrweg Leiden, Lelystad, Utrecht
- Niels Bohrplaats Rotterdam
- Niels Bohrpad Amersfoort



# Mineraalnaamgeversstraten – Pierre Curie & Marie Skłodowska-Curie

Pierre Curie	<b>curiet</b> - $\text{Pb}_3(\text{UO}_2)_8\text{O}_8(\text{OH})_6 \cdot 3\text{H}_2\text{O}$	<a href="https://www.mindat.org/min-1197.html">https://www.mindat.org/min-1197.html</a>
• Curiestraat	Antwerpen, Amersfoort, Amsterdam. Badhoevedorp, Haarlem. Hilversum,	
• Curielaan	Schoten, Pijnacker, Voorschoten, Vlijmen, Utrecht	
• Curieweg	Alphen aan de Rijn, Goutum, Spijkenisse, Tholen, Zwolle	
• Curieplaats	Rotterdam	<i>(Misschien verwijzen sommige van deze straten naar Marie Curie ?)</i>
• Curieplein	Lochem	
Marie Skłodowska-Curie	<b>sklodowskiet</b> - $\text{Mg}(\text{UO}_2)_2(\text{SiO}_3\text{OH})_2 \cdot 6\text{H}_2\text{O}$	<a href="https://www.mindat.org/min-3681.html">https://www.mindat.org/min-3681.html</a>
• Marie Curieplein	Edegem	
• Marie Curiestraat	Gent, Hasselt, Lommel, Nijmegen, Sint-Oedenrode	
• Marei Curiesquare	Anderlecht	
• Marie Curielaan	Utrecht	
• Madame Curiestraat	Kudelstaart	
• Madame Curieplein	Breda, Den Haag	
• Rue Marie Skłodowska-Curie	Taverny (F)	
• Marii Curie-Skłodowskiej	Czeladź, Piekary Śląskie, Sosnowiec (Polen)	
• Skłodowskiej-Curie	Katowice (Polen)	

# Edegem, Marie Curieplein



Kaart

<https://goo.gl/maps/oGQ6kyGRY2NmACB5A>

Informatie

**sklodowskiet** -  $\text{Mg}(\text{UO}_2)_2(\text{SiO}_3\text{OH})_2 \cdot 6\text{H}_2\text{O}$  <https://www.mindat.org/min-3681.html>

© Foto's

Hugo Bender



# Antwerpen – Hoboken, Curiestraat



Kaart

<https://goo.gl/maps/Yt3GCQDUuNnH15y29>

Informatie

**curiet** -  $\text{Pb}_3(\text{UO}_2)_8\text{O}_8(\text{OH})_6 \cdot 3\text{H}_2\text{O}$  <https://www.mindat.org/min-1197.html> of

**sklodowskiet** -  $\text{Mg}(\text{UO}_2)_2(\text{SiO}_3\text{OH})_2 \cdot 6\text{H}_2\text{O}$  <https://www.mindat.org/min-3681.html>

© Foto's

Hugo Bender

# Schoten, Curielaan



Kaart <https://goo.gl/maps/k6pv1YA8hwYkLeDP8>

Informatie **curiet** -  $\text{Pb}_3(\text{UO}_2)_8\text{O}_8(\text{OH})_6 \cdot 3\text{H}_2\text{O}$  <https://www.mindat.org/min-1197.html> of  
**sklodowskiet** -  $\text{Mg}(\text{UO}_2)_2(\text{SiO}_3\text{OH})_2 \cdot 6\text{H}_2\text{O}$  <https://www.mindat.org/min-3681.html>

© Foto's Hugo Bender



# Mineraalnaamgeversstraten – Anselm B De Boodt

Anselm B De Boodt

**boodtiet** synoniem voor **heterogeniet** -  $\text{Co}^{3+}\text{O}(\text{OH})$

<https://www.mindat.org/min-20412.html>

- Anselm De Boodtstraat      Assebroek (Brugge)
- De Boodtstraat              Giessenburg

# Mineraalnaamgeversstraten - Déodat Gratet de Dolomieu

Déodat Gratet de Dolomieu **dolomiet** -  $\text{CaMg}(\text{CO}_3)_2$

<https://www.mindat.org/min-1304.html>

De volledige naam is : Déodat (Dieudonné) Guy Silvain Tancrède Gratet de Dolomieu

- Dolomietstraat Groningen, Paramaribo (Suriname)
- Dolomietweg Wichelen
- Dolomietdijk Roosendaal
- Dolomiet Eindhoven, Heerhugowaard, Zevenbergen, Zoetermeer



# Mineraalnaamgeversstraten – André Dumont

André Dumont **dumontiet** ( $(\text{Pb}_2(\text{UO}_2)_3(\text{PO}_4)_2(\text{OH})_4 \cdot 3\text{H}_2\text{O})$ )

<https://www.mindat.org/min-1328.html>

- André Dumontstraat Hasselt
- André Dumontlaan As, Genk
- Andre Dumontplaats Lanaken
- A. Dumontlaan De Panne
- Dumontstraat Hoegaarden, Beverwijk, Haarlem
- Dumontlaan Heers. Koksijde
- Rue André Dumont Mont-Saint-Guibert

# Mineraalnaamgeversstraten - Johann Wolfgang von Goethe

Johann Wolfgang von Goethe    **goethiet** -  $\alpha$ -Fe<sup>3+</sup>O(OH)

<https://www.mindat.org/min-1719.html>

- Goethestraat                      Antwerpen
- Goethesingel                      Zutphen
- Goethelaan                        De Haan, Almere, Utrecht, Venlo
- Goethehelling                    De Haan
- Goethestraat                      Nijmegen
- Goethestrasse                    Bayreuth, Berlijn, Bobingen, Düsseldorf, Essen, Frankfurt am Main, Ottobrunn
- Goethite Street                    Lutzville (Zuid-Afrika)



# Antwerpen – LO, Goethestraat



Kaart

<https://goo.gl/maps/WZemmJv7YdRQfwSM6>

Informatie

**goethiet** -  $\alpha\text{-Fe}^{3+}\text{O}(\text{OH})$  <https://www.mindat.org/min-1719.html>

© Foto's

Hugo Bender

# Mineraalnaamgeversstraten – Dmitri Mendeleev

Dmitri Mendeleev

- **Mendeleeviet-(Ce)**  $\text{Cs}_6(\text{Ce}_{22}\text{Ca}_6)(\text{Si}_{70}\text{O}_{175})(\text{OH},\text{F})_{14}(\text{H}_2\text{O})_{21}$  <https://www.mindat.org/min-40154.html>
- **Mendeleeviet-(Nd)**  $\text{Cs}_6[(\text{Nd},\text{REE})_{23}\text{Ca}_7](\text{Si}_{70}\text{O}_{175})(\text{OH},\text{F})_{19}(\text{H}_2\text{O})_{16}$  <https://www.mindat.org/min-46701.html>
  
- Mendelejewstraße Chemnitz, Freiberg, Halle, Leipzig, Rostock, Schwering
- Mendelejewweg Greifswald
- Mendelejevskaya Ulitsa Sint Petersburg
- Mendeleevskaya (Metrolijn) Moscow



# Mineraalnaamgeversstraten – Alphonse Renard

Alphonse Renard

**renardiet** -  $\text{Pb}(\text{UO}_2)_4(\text{PO}_4)_2(\text{OH})_4 \cdot \text{H}_2\text{O}$  <https://www.mindat.org/min-5219.html>

- Alphonse Renardlaan Ronse
- Alphonse Renardstraat Brussel-Evere
- (Renardlaan Leopoldsburg – niet zeker of het Alphonse is !)

# Mineraalnaamgeversstraten – Wilhelm Conrad Röntgen

Wilhelm Conrad Röntgen    **rontgeniet-(Ce)** -  $\text{Ca}_2(\text{Ce},\text{La})_3(\text{CO}_3)_5\text{F}_3$     <https://www.mindat.org/min-3429.html>

- Röntgenstraat            Oud-Beijerland, Vlaardingen
- Röntgenlaan            Ede, Pijnacker, Utrecht, Vlijmen, Zoetermeer
- Röntgenweg            Delft, Spijkenisse
- Röntgendreef            Maassluis



# Mineraalnaamgeversstraten – Willem I der Nederlanden

Willem I der Nederlanden **willemiet** -  $\text{Zn}_2\text{SiO}_4$

<https://www.mindat.org/min-4292.html>

- Koning Willem I kaai           Gent
- Koning Willem I Straat       Bergen op Zoom, Maastricht
- Koning Willem I Laan        Hoofddorp
- Willem I Straat                Belfeld, Grevenbicht, Nederweert, Vierlingsbeek, Urmond, Weert
- Willem I Laan                 Maasdam, Oss
- Willem I Plein                 Rijen
- Willem I-sluis                 Amsterdam
- Willemstraat                 nog een hele reeks in Nederland, maar welke Willem ?

# Mineraalnaamgeversstraten

Johannes Martin Bijvoet	<b>bijvoetite-(Y)</b> - $Y_8(UO_2)_{16}(CO_3)_{16}O_8(OH)_8 \cdot 39H_2O$	<a href="https://www.mindat.org/min-669.html">https://www.mindat.org/min-669.html</a>
• Bijvoetstraat	Drongen, Groningen, Haarlem, Lelystad	
Robert William Boyle	<b>boyleiet</b> $(Zn,Mg)SO_4 \cdot 4H_2O$	<a href="https://www.mindat.org/min-746.html">https://www.mindat.org/min-746.html</a>
• Boylestraat	Amsterdam, Den Haag, Ede, Nijmegen, Schiedam	
• Boyle Avenue	Los Angeles	
• er zijn veel Boyle street in US maar zonder voornaam, niet zeker dat het Robert William is !		
William Henry Bragg	<b>braggiet</b> $(Pt,Pd,Ni)S$	<a href="https://www.mindat.org/min-751.html">https://www.mindat.org/min-751.html</a>
• Bragg Avenue	Auburn AL, High Point NC, Rustburg VA, Smyrna TN (US)	
• Bragg Street	Raleigh NC, Sanford NC (US)	
Jan (Jean) De Windt	<b>dewindtiet</b> - $H_2Pb_3(UO_2)_2(PO_4)_4O_4 \cdot 12H_2O$	<a href="https://www.mindat.org/min-1273.html">https://www.mindat.org/min-1273.html</a>
• Jan de Windt straat	Aalst	
Joseph Louis Gay-Lussac	<b>gaylussiet</b> - $Na_2Ca(CO_3)_2 \cdot 5H_2O$	<a href="https://www.mindat.org/min-1662.html">https://www.mindat.org/min-1662.html</a>
• rue Gay-Lussac	Parijs	
Antoine-Laurent Lavoisier	<b>lavoisieriet</b> - $Mn^{2+}_8[Al_{10}(Mn^{3+}Mg)][Si_{11}P]O_{44}(OH)_{12}$	<a href="https://www.mindat.org/min-42756.html">https://www.mindat.org/min-42756.html</a>
• rue Lavoisier	Parijs	



# Mineraalnaamgeversstraten

Nils Harald Magnusson

- Nils Magnus väg

**magnussoniet**  $\text{Mn}_{10}\text{As}_6\text{O}_{18}(\text{OH},\text{Cl})_2$

Höör (Zweden)

<https://www.mindat.org/min-2543.html>

Hugo M. Rietveld

- Rietveldstraat

**rietveldiet** -  $\text{Fe}(\text{UO}_2)(\text{SO}_4)_2(\text{H}_2\text{O})_5$

Haarlem

<https://www.mindat.org/min-50771.html>

Gustav Anton Zeuner

- Gustav Zeuner Straße

**zeuneriet** -  $\text{Cu}(\text{UO}_2)_2(\text{AsO}_4)_2 \cdot 12\text{H}_2\text{O}$

Freiberg

<https://www.mindat.org/min-4397.html>

# Mineraalnaamgeversstraten

Agricolastrasse, Freiberg

Via Ettore Artini, Roma

Rue Antoine Henri Becquerel, Avrillé

Rue Beudant, Paris

Berzeliigatan, Göteborg

Rue Biot, Paris

Rue Pierre Adolphe Bobierre, Nantes

Rue Boussingault, Paris

Rue Brochant, Paris

Via Luigi Valentino Brugnattelli, Pavia

Robert Bunsen Strasse, Bremen (en tal van andere Duitse steden en gemeenten)

Jan De Windtstraat, Aalst

Rue Dufrenoy, Paris

Rue Faujas Saint-Fond, 26200 Montélimar

Avenue Lucien Fourneau, Brazzaville (fornaciet)

Rue Gay-Lussac, Paris

Goethestrasse, Frankfurt am Main (en tal van andere Duitse steden en gemeenten)

Rue Alfred Grandidier, Toulouse

Rue Jean Etienne Guettard, Étampes

Alexander von Humboldt Strasse, Wesel

Rue Alfred Lacroix, Mâcon

Max von Lauestrasse, Frankfurt am Main

Rue Lavoisier, Paris

Rue Charles Lemoyne, Montreal

David Livingstone Road, Lusaka

Rue Ernest Mallard, Saint Amand Montrond

Square d'Omalius, Namur (Jean-Baptiste d'Omalius d'Halloy)

Rue Claude-Henri Gorceis, Limoges

Rue René-Just-Haüy, Saint-Just-en-Chaussée

Rue Laurent de Koninck, Liège

Rue Henri-Moissan, Paris

Julius K. Nyerere Street, Windhoek

Paracelsstraat, Groningen (en tal van andere steden en gemeenten; theoparacelsiet)

Rue Joseph Louis Proust, Guipavas

Avenida Rivadavia, Buenos Aires

Rue Romé de L'Isle, Gray

Wilhelm Conrad Röntgen Strasse, Frechen

Place (Chanoine) Achille Salée, Spa

Via Quintino Sella, Firenze (en andere Italiaanse steden en gemeenten)

Silliman Avenue, Lawrence Park (Pennsylvania)

Rue Marie Sklodowska-Curie, Taverny

Smithson Avenue, Lawrence Park (Pennsylvania)

Swedenborgsgatan, Stockholm

Avenue Haroun Tazieff, Embourg

Rue Thénard, Paris

Rue Léon Ungemach, Schiltigheim

Rue Louis Nicolas Vauquelin, Toulouse

Werner Strasse, Dresden

Koning Willem I straat, Bergen Op Zoom (en tal van andere Nederlandse steden en gemeenten); er is zelfs een Willem I kaai in Gent

Rue Charles Adolphe Wurtz, Wolfisheim



# Schijn-mineralogische straatnamen



MKA, Mineralogische Kring Antwerpen  
[www.minerant.org](http://www.minerant.org)  
[mka@minerant.org](mailto:mka@minerant.org)

# Schijn-mineralogische straatnamen

Buiten de straatnamen die naar mineralen, edelstenen, gesteenten etc verwijzen, zijn er ook straten die schijnbaar een mineralogische naam hebben maar eigenlijk naar iets heel anders verwijzen.

Toppers in deze categorie zijn in Vlaanderen :

- Ijzerstraat (26) en Ijzerlaan (7) die meestal naar de rivier Ijzer verwijzen en niet direct naar het metaal ijzer (Fe). Over de naamgeving van de rivier is er wel geen eensgezindheid !
- Ijzerenwegstraat (14) en Ijzerweg (4) die verband houden met de spoorweg
- Stenenbrug (3)
- Allerlei vogels en planten : Goud-vinkstraat (7), Goud-vinklaan (5), Goud-vinkenlaan (3), Goudenregenstraat/laan (12), Zilver-vosstraat/laan/dreef (3), Zilver-berkstraat/laan (6), Kwikstaartstraat/laan (11)
- Verbasterde namen : Koperstraat, Tinstraat

Meer voorbeelden op volgende pagina's.



# Schijn-mineralogische straten in Belgische en Nederlandse gemeenten

Aartselaar

Knokke – Heist

Antwerpen

Kontich

Antwerpen - Borgerhout

Kortenberg - Everberg

Antwerpen - Deurne

Leuven - Heverlee

Antwerpen - Hoboken

Mechelen

Antwerpen - Zandvliet

Putte

Bertem

Schelle

Beveren

Schilde

Borsbeek

Sint-Martens-Latem

Brussel

...

Halle

Hemiksem

Kalmthout

Kapellen

# Antwerpen, IJzerlaan

In dezelfde buurt zijn er buiten de IJzerlaan een hele reeks straten die naar Belgische rivieren genoemd zijn (Maasstraat, Samberstraat, Rupelstraat, ...).

Over de naamgeving van de rivier “Ijzer” is er geen eensgezindheid (zie referentie) :

*“ ‘Ijzer’ een zeer oude, Keltische oorsprong. De oudste vermelding komt voor in een oorkonde van 840: ‘In sinum qui vocatur Isere Portus’. In de volgende driehonderd jaar duiken tientallen varianten op: Isera (867), Iserae (893), Isere (961), Ysaram (1091), Ysara (1183). (...) Het eerste gedeelte, ‘Yser’, ‘Ysar’, zou in het Oud-Keltisch ‘klaar’ of ‘helder’ betekenen. (...)*

*Bepaalde etymologen menen dat de naamgeving Isera teruggaat tot 5 à 6.000 jaar geleden en een adjectief is dat ‘vuurkleurig, rood of bruin’ zou betekenen, verwijzend naar ijzerhoudende zandsteen. De eerste vermelding van de rivier in een Nederlandstalige tekst dateert uit 1303: ‘den Ysere’. In 1818 verschijnt voor het eerst de naam ‘Ijzer’.* “

Dus misschien toch een echte mineralogische straat ?

Kaart <https://goo.gl/maps/FoWGMzi4euGF9wDo6>

Informatie <https://web.archive.org/web/20040928014709/http://viwc.lin.vlaanderen.be/water/pdf/onderzoek/330.pdf>

© Foto's Hugo Bender





# Mechelen, IJzerstraat

In de buurt van de IJzerstraat is er ook een Leiestraat en een Ieperleestraat. De straatnaam verwijst dus naar de stroom 'Ijzer' in West-Vlaanderen.







# Knokke-Heist, IJzerstraat

De IJzerstraat in Knokke-Heist verwijst naar WOI zoals vermeld in de toelichting op het straatnaambord :

' EERSTE WERELDOORLOG 1914-1918 '.

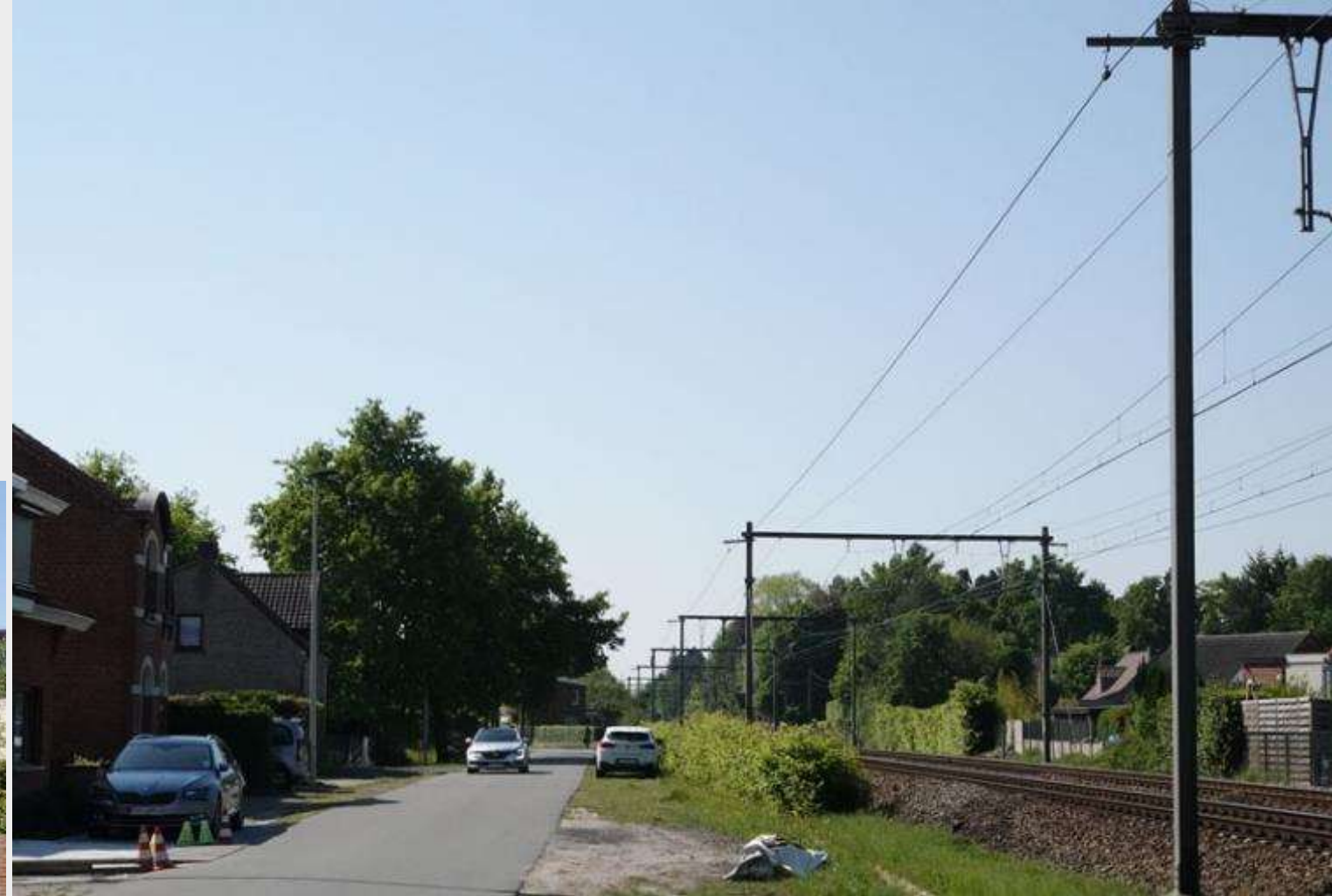
Kaart <https://goo.gl/maps/gzHTczheDpnF9Xxx7>

Informatie [lijst-van-straatnamen-met-uitleg.pdf](#)

© Foto's

# Kalmthout, Ijzerenwegstraat

2x de ijzerenweg in beeld ...



Kaart  
Informatie  
© Foto's

<https://goo.gl/maps/jPYrE6gKPefckvxa9>

Hugo Bender





# Antwerpen - Zandvliet, Ijzerenwegstraat



Kaart <https://goo.gl/maps/e34xM7dZeC59f2Ys7>  
Informatie  
© Foto's Hugo Bender

# Antwerpen – Borgerhout, Stenenbrug

De naam Stenenbrug verwijst naar de stenen brug over de Herentalsevaart : zie genealogische wandeling 10 juni 2018

*“ De zuidelijke gemeentegrens met Berchem wordt gevormd door de “Herentalse Vaart”, het smalle kanaal dat sinds 1486 zuiver water uit de bovenloop van de Grote Schijn naar de brouwerijen in Antwerpen aanvoert. Ook de Blekerij haalde zuiver water uit de vaart en voerde het vervuilde water af via de Potvliet, die daarom ook de “Vuilbeek” genoemd werd, en die de westelijke grens met Antwerpen vormt. De Potvliet loopt nu volledig ondergronds. De Herentalse Vaart loopt nog steeds als een open waterloop door het Rivierenhof en gaat dan ondergronds langs de Stenen Brug (!) en onder de Luitenant Lippenslaan, onder de Ring door, onder de Plantijn en Moretuslei en onder het Blauwtorenplein en de Wapper naar de Meir. Tot aan de bouw van de Noord-Zuid treinverbinding voedde de Vaart de grote vijver van het stadspark. Nu is de vaart ter hoogte van de spoorweg onderbroken en wordt de vijver gevoed door het regenwater dat op de daken en op de grote koepel van het Centraal Station wordt opgevangen. “ ( foto’s van de brug op pagina 23 )*

Kaart <https://goo.gl/maps/PFpyPm8bKuvzpbgt7>  
Informatie 4 04 - Genealogische wandeling De Keyserlei & Borgerhout.pdf  
© Foto's Hugo Bender





# Antwerpen - Centrum, Keistraat

De oorspronkelijke straatnaam was 'Kijfstraat' (1585). Einde 18<sup>de</sup> eeuw werd dit Keistraat.



Kaart <https://goo.gl/maps/C9gRUFxzvLoVLSnH7>  
Informatie <https://inventaris.onroendergoed.be/themas/944>  
© Foto's Hugo Bender

# Antwerpen - Noord, Klamperstraat

Een klamper is een roofvogel, de straatnaam verwijst allicht niet naar klampsteen. De vierkante schoorsteen behoorde tot de margarinefabriek die hier einde 19<sup>de</sup> eeuw gevestigd was.



Kaart <https://goo.gl/maps/UDqG8of9sQKfbGdG9>  
Informatie <https://inventaris.onroenderfgoed.be/erfgoedobjecten/217037>  
© Foto's Hugo Bender



# Putte, Tinstraat

De straatnaam is een verbastering van de oudere benaming Tuinstraete en heeft dus niets met het metaal tin (Sn) te doen !



Kaart

<https://goo.gl/maps/uZvHPHNP3nhz4sK6>

Informatie

Pers. mededeling Alfons Vekemans, <http://www.bloggen.be/heemkringputte/>

© Foto's

Hugo Bender

# Sint-Martens-Latem, Koperstraat

**Koperstraat**  
De naam Koperstraat is in de negentiende eeuw door vervorming gegeven aan het oude Koker- of Cockstraatje. *Cockstraatken* is de oudste vermelding (1498). Wellicht woonde daar een familie De Cock. Vanaf 1591 wordt *Cokerstraatken* eveneens gebruikt.



# Brussel (1000), Zilverstraat

De Zilverstraat (rue d'Argent) werd reeds in de 14de eeuw vermeld als Sylvesterstraat, later Sylverstraat. De huidige naam is dus een verbastering !



Kaart <https://goo.gl/maps/PSBrYcx7a1v1bfBSA>  
Informatie <http://www.ebru.be/n/0000/brussel-1000-zilverstraat.html>  
© Foto's Bert Brijs



# Borsbeek, Zilveren Hoek

De straatnaam verwijst naar de herberg Zilveren Hoek die op de hoek stond van Akkerdonckstraat en de Jan Goovaertsstraat. De herberg werd in 1962 gesloopt.

Mogelijk verwijst 'zilveren' naar de witgekalkte muren die schitterden bij fel zonlicht



Kaart <https://goo.gl/maps/9o4frjyE9sS9gEkNA>  
Informatie Pers. mededeling Johan Mortelmans, Walter Janssens  
© Foto's Hugo Bender





# Kapellen, Zilverenhoeklaan

De benaming Zilverenhoek komt op heel wat plaatsen voor, maar verwijst naar de kleur/schittering en niet naar zilver.



Kaart <https://goo.gl/maps/pFFTEwJ2w7Q7Xrr56>

Informatie

© Foto's Hugo Bender



# Antwerpen – Deurne, Koraalplaats

De naam Koraalplaats verwijst naar de "Choralen" of het zangkoor van de Antwerpse kathedraal die eigenaar waren van een langgevelhoeve die door hen in 1493 verpacht was aan ene Peter Van Hulsthout de Oudere en die in feite terug te voeren is op de huisjes nr 1-2-3 waar nu het VolXmuseum Turninum gevestigd is.

Het plaatsje kreeg de naam Koraalplaats verwijzend naar dit oude zangkoor. In de volksmond noemde men het soms ook "de creolenberg" omdat het niveau iets hoger ligt dan de omgeving (+ 9 m).





# Halle, Zinkstraat

Zink in de straatnaam Zinkstraat verwijst naar een put in het landschap, dus niet naar het metaal zink (Zn).

# Aartselaar, Zinkvalstraat

Een Sincfal (of Zinkval) is een gebied van stroomgeulen en schorren. De Zinkvalstraat verwijst dus niet naar zink.



Kaart <https://goo.gl/maps/K9VdQh7dV8tKJJ8A7>  
Informatie  
© Foto's Hugo Bender



# Hemiksem, Zinkvallaan

Een Sincfal (of Zinkval) is een gebied van stroomgeulen en schorren. De Zinkvallaan verwijst dus niet naar zink.



Kaart  
Informatie  
© Foto's

<https://goo.gl/maps/uEB3pcLQvxH7VqjQ6>

Hugo Bender

# Hoboken, Zandweellaan

De Zandweel was een vijver die lag tegen de Scheldedijk aan het einde van de Scheldelei. Deze vijver vinden we reeds in de polderrekening van 12.05.1701 als “gegraven Dilft beginnende van ’t Botermelck sfatie tot in de Sant Wiel”.

De Zandweel was evenals de meeste welen een overblijfsel van een overstroming.





# Kontich, Blauwesteenstraat

De Blauwesteenstraat in Kontich is meer een wijk dan een straatnaam en situeert zich zowel in de woonwijk en de KMO zone aan beide kanten van de Koningin Astridlaan.

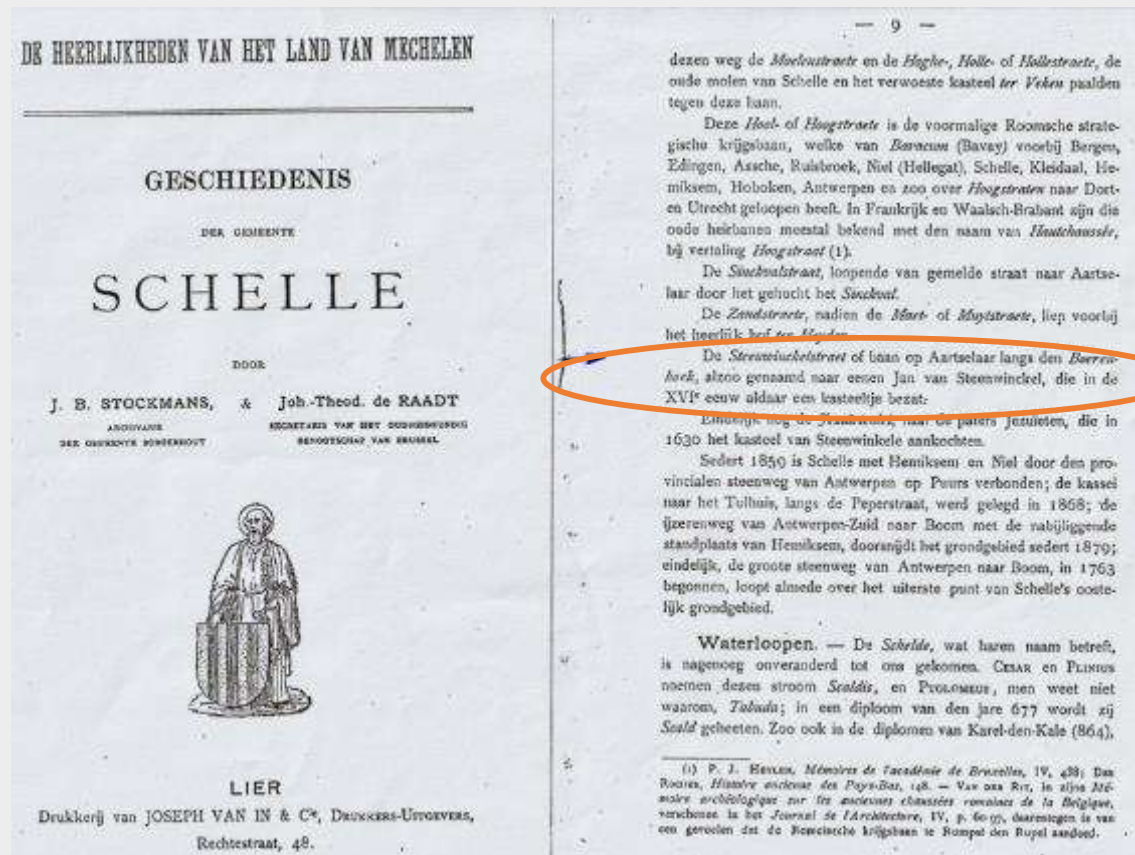
De naam verwijst naar een leenhoeve in de 13<sup>de</sup> eeuw en een kasteeltje vanaf de 15<sup>de</sup> eeuw. Of 'blauwesteen' in de huidige betekenis van het woord op te vatten is, is niet zeker.





# Schelle, Steenwinkelstraat

De Steenwinkelstraat is genoemd naar 'Jan van Steenwinckel' die daar in de 16<sup>de</sup> eeuw een kasteeltje



Kaart <https://goo.gl/maps/Hs7vMfvFJK92RvZk8>  
Informatie Henry De Bondt, Heemkundige kring Scella  
© Foto's Hugo Bender



# Kortenbergh - Everberg



## BIESTHOF

Voormalig pachthof dat oorspronkelijk uit twee woningen bestond. Het woonhuis uit 1647, werd begin 18de eeuw uitgebreid met een brouwerij en een schuur met wagenberging. Tijdens de schoolstrijd in 1880 was de vrije katholieke school in de paardestal van het hof gevestigd. In 1984 verkocht de familie de Merode het complex.



Kaart  
Informatie  
© Foto's

<https://goo.gl/maps/axNiiv92oFHoezzQ8>  
Pers. mededeling Freddy Vanderschriek  
Bert Brijs





# Leuven - Heverlee, Rotspoelstraat en -weg

De Rotspoelstraat (en –weg) zou men kunnen lezen als Rots-poelstraat, maar ...

op de Ferraris kaart (1771) staat C<sup>te</sup> Rospoel zonder 't'. Pas op de kaarten van Pops (1842-79) en Vandermaelen (1846-54) verschijnt er een 't' in F<sup>e</sup> de Rotspoel en 'Het Rots poel veld'.

De naam Rospoel komt voor het eerst voor in 1473 :

*“ Lijst van de goederen die ressorteren onder het leen Raesborne of Rospoel, door Jan van Winckele op 21 april 1473 gekocht; akten hierover. 1632-1780. “*

*en “ Documenten m.b.t. de hoeve Raesborne of Rospoel. 1699-1793 ”*

De straatnaam verwijst dus niet naar rotsen.

Ook in Bertem aan de andere kant van de E314 is er Rotspoelstraat.

Kaart <https://goo.gl/maps/1ibMahmfUMdofDFg9>

Informatie [https://search.arch.be/nl/zoeken-naar-archieven/zoekresultaat/ead/xml/eadid/BE-A0518\\_104297\\_104557\\_DUT](https://search.arch.be/nl/zoeken-naar-archieven/zoekresultaat/ead/xml/eadid/BE-A0518_104297_104557_DUT)

© Foto's Bert Brijs





# Bertem, Rotspoelstraat

Zie oorsprong van de benaming bij Leuven – Heverlee,  
Rotspoelstraat en -weg



Kaart  
Informatie  
© Foto's

<https://goo.gl/maps/q1w6VJVrY2tEx2fX8>

Bert Brijs



# Uw informatie

*Misschien woon je wel in een 'schijnbaar-mineralogische straat' ? of is er een in uw buurt ?*

*Stuur eens een foto naar [mka@minerant.org](mailto:mka@minerant.org) van het straatnaambord en van de straat en indien gekend ook een woordje uitleg over de oorsprong van de benaming ?*

*Benieuwd wat er in jullie buurt te zien is !*